



Massaranduba

Coruba



Jaraguá do Sul

Guaramirim



40 Anos Amvali



Boira Velha



São João do Itaperiú



Schroeder

Prestação
de Contas
2019

Contribuir para o desenvolvimento dos municípios da região e promover a troca de experiências entre os profissionais do setor público. Foi com essa proposta que no dia 29 de junho de 1979, surgiu a Associação dos Municípios do Vale do Itapocu - Amvali. O primeiro encontro entre os prefeitos da região, que deu vida à entidade, foi realizado no Clube Atlético Baependi.

No início, seis municípios faziam parte da Amvali: Barra Velha, Corupá, Guaramirim, Jaraguá do Sul, Massaranduba e Schroeder. O Prefeito Victor Bauer, Prefeito de Jaraguá do Sul e anfitrião na época, desejava a integração e a melhoria dos municípios, promovendo medidas para assistir melhor as comunidades, pois além dos primeiros objetivos traçados, a nova entidade tornar-se-ia uma aliada eficaz dos poderes públicos no cumprimento de suas metas e num valioso instrumento de assessoramento e planejamento microrregional, pelo que esperava contar com o empenho e a eficaz colaboração dos presentes. Em 1993, São João do Itaperiú se torna integrante da Associação.

A Amvali é uma entidade com personalidade jurídica própria, de direito privado, sem fins econômicos e nem vínculos político-partidário. Tem como principal objetivo a integração e representação dos interesses dos sete municípios que a compõem, regendo-se por Estatuto Social consolidado, atuando em regime de total cooperação com as entidades congêneres e afins, bem como órgãos estaduais, federais, entidades privadas e mistas. Está federada a Federação Catarinense dos Municípios - FECAM e esta, por sua vez, a Confederação Nacional dos Municípios - CNM.

Ao longo desses quarenta anos, muitas mudanças aconteceram. Projetos, ações e bons resultados construíram a nova identidade da Amvali, contribuindo para a força e representatividade junto às gestões municipais. Além dos serviços regionais, a Amvali entrega “produtos” aos municípios, que são os projetos de engenharia - civil e ambiental, estudos, planos, relatórios, assessorias em várias áreas: geologia, geografia, topografia, captação de recursos, jurídica, movimento econômico, assistência social, educação, entre outros. Oferece também capacitações, cursos, palestras e realizamos ações junto ao governo federal e estadual, e por fim no apoio da criação do consórcio multifinalitário e todo apoio técnico a equipe do consórcio.

Nessa edição especial dos 40 anos da Amvali, apresentaremos as principais ações da Associação no decorrer do ano de 2019. Boa leitura!

PALAVRA ESPECIAL

A Amvali tem um significado muito importante na minha vida, desde que assumi a diretoria executiva em 2012. Depois de 12 anos de vida pública dentro da prefeitura, entrar na associação foi muito desafiante para meu crescimento profissional.

Para mim como mulher, a Associação representa a garra, a determinação, a vontade de vencer, alcançar objetivos e de quebrar barreiras de preconceito ao mostrar a força da mulher. Ela marca minha vida de uma forma muito especial, pois foi aqui que eu mostrei meu verdadeiro potencial, onde meu trabalho foi reconhecido como mulher gestora, líder, com competência e acima de tudo honestidade e ética.

A Amvali é a casa dos prefeitos, é onde são discutidos os trabalhos regionais, é o onde devemos planejar os municípios e as ações que serão determinantes no crescimento de toda nossa região.

Nestes 40 anos foram desenvolvidos vários trabalhos, projetos, pesquisas, estudos que foram determinantes para o desenvolvimento microrregional. Atuamos em todas as frentes e isso, fortalece a gestão municipal e todas as secretarias que atuam conosco. Nosso trabalho é apartidário, porém, estamos sempre preocupados em fazer com que a união entre os vários gestores seja priorizada.

A Amvali é canal do associativismo municipal, e se existe o desejo de fazer com que os nossos sete municípios cresçam juntos, é aqui que faremos isso. E, nestes 40 anos muita coisa já foi feita, mais ainda temos muito trabalho pela frente para deixarmos nossa região cada dia mais forte e mais atuante tudo isso através da nossa querida Associação dos Municípios do Vale do Itapocu.

Parabéns Amvali pelos seus 40 anos!

Juliana Pereira H. Demarchi
Diretoria-Executiva da Amvali



DIRETORIA

PRESIDENTE



Armindo Sesar Tassi
Prefeito de Massaranduba

1º VICE-PRESIDENTE



João Carlos Gottardi
Prefeito de Corupá

2º VICE-PRESIDENTE



Clézio José Fortunato
Prefeito de São João do Itaperiú

CONSELHEIRO FISCAL



Valter Zimmermann
Prefeito de Barra Velha

CONSELHEIRO FISCAL



Osvaldo Jurck
Prefeito de Schroeder

CONSELHEIRO FISCAL



Luís Antonio Chiodini
Prefeito de Guaramirim

DELEGADO/FECAM



Antídio Aleixo Lunelli
Prefeito de Jaraguá do Sul

DIRETORA EXECUTIVA



Juliana P. H. Demarchi

MUNICÍPIOS DA AMVALI

1. Barra Velha
2. Corupá
3. Guaramirim
4. Jaraguá do Sul
5. Massaranduba
6. São João do Itaperiú
7. Schroeder





SR. ALDO ROMEO PASOLD

(In Memoriam)
Primeiro Secretário
Executivo da Amvali
nos anos de 1980 a 1982



DÁVIO LEU

Foi Secretário Executivo
da Amvali entre os
anos de 1983 a 1988



“A Associação dos Municípios é o caminho para as ações integradas do Vale do Itapocu e, também, para as ações de evolução e qualificação institucional da Administração Pública. Fiz parte da equipe técnica da Amvali e foi período de muito aprendizado.”

JAIR TOMELIN

Foi Secretário Executivo da Amvali entre os anos 1989 e 1990
Atualmente é Secretário de Administração e Finanças do
Município de Guaramirim



“Tive a honra de exercer a função de Secretária Executiva durante 13 anos de muito trabalho com ética e gestão, focados na microrregião, em suas demandas e necessidades de soluções comuns, cujos frutos hoje fazem parte do dia a dia de todos. Este trabalho foi possível também em virtude do comprometimento da equipe técnica da Amvali, da Sociedade Civil Organizada nas pessoas de seus representantes, sempre sensíveis às demandas da microrregião, da imprensa sempre presente e, mais importante, da credibilidade junto aos Srs. Prefeitos, especialmente aos que exerceram a presidência da Amvali neste período e nos possibilitaram o exercício pleno das atividades, demonstrando o potencial dos municípios da Amvali.”

MARIA TEREZA DE AMORIM NORA

Foi Secretária Executiva da Amvali, entre os anos de 1993 e 2006.
Atualmente é Diretora Executiva ACREVI.



“A Amvali é, acima de tudo, um ‘pacto regional’ em favor do desenvolvimento institucional dos municípios e da administração pública. Cabe aos prefeitos municipais a permanente postura voltada a cooperação e a integração, visando seu constante fortalecimento. Sinto profunda satisfação em ter tido o merecimento de pertencer aos quadros da valorosa equipe técnica da entidade, que certamente é uma das referências no setor”.

ALESSANDRO VARGAS

Foi Secretário Executivo da Amvali nos anos 2006 e 2012
Atualmente é Consultor da Central de Atendimento aos Municípios do Governo do Estado de Santa Catarina

MISSÃO

Fomentar o desenvolvimento sustentável dos municípios da microrregião, através do fortalecimento da representatividade e de ações integradas de interesse público.

VISÃO

Ser referência estadual em integração microrregional, visando o desenvolvimento sustentável.

VALORES

Ética

Profissionalismo

Comprometimento

Responsabilidade socioambiental

CONHEÇA NOSSA
HISTÓRIA



FUNDAÇÃO DA AMVALI

O primeiro encontro entre os prefeitos da região, que deu vida à entidade foi realizado no dia 29 de junho no Clube Atlético Baependi.



1979



PRIMEIRA DIRETORIA

Foi empossada uma diretoria provisória para a Amvali, sendo, posteriormente assinada em Assembleia Geral Extraordinária, no dia 08 de fevereiro.

1980

SÃO JOÃO DO ITAPERIÚ SE TORNA INTEGRANTE

O município conseguiu sua emancipação política no dia 29 de março de 1992. Em janeiro de 1993, São João do Itaperiú, é o sétimo município a fazer parte da Amvali.



1993



PRIMEIROS PROJETOS

O Plano Básico de Desenvolvimento Ecológico Econômico (PBDEE), foi um dos primeiros planos desenvolvidos no Estado de Santa Catarina, com o intuito de traçar perfis físico-naturais, ecológicos, econômicos e socioculturais da região. A cerimônia de entrega do PBDEE ao Governador do Estado José Augusto Hülse, foi realizada em outubro de 1996, no auditório da Associação Empresarial de Jaraguá do Sul - ACIJS.

1996

INAUGURAÇÃO DA SEDE PRÓPRIA

Após 21 anos de existência e com o aumento dos trabalhos desenvolvidos pela Amvali, viu-se a necessidade de uma sede própria. No dia 29 de fevereiro, é inaugurado o prédio localizado em Jaraguá do Sul, que se mantém até hoje.



2000

SEDE DO COMITÊ ITAPOCU

Comitê de Gerenciamento da Bacia Hidrográfica do Rio Itapocu passa a ocupar um espaço na Amvali.



2007

INÍCIO DO COMBATE AO MARUIM

Através do Colegiado de Agricultura da Amvali, é iniciado as pesquisas para o combate ao maruim.

2008



ANIVERSÁRIO DE 30 ANOS

Amvali comemora 30 anos e presta homenagens aos ex-presidentes e a 1ª diretoria.

2009



PROGRAMA "COM NOTA FISCAL, VAI LEGAL"

A Amvali lançou o Programa de Fiscalização Tributária "Com nota fiscal, vai legal" que realizava ações de conferência documental de mercadorias em trânsito e ações socioeducativas. O sucesso do programa foi tão grande, que outros municípios adotaram.

2010



LANÇAMENTO DO PROJETO MANANCIAIS

Fruto do Termo de Colaboração entre o Fundo Nacional do Meio Ambiente / Ministério do Meio Ambiente (FNMA/MMA), o Projeto Mananciais foi desenvolvido na Amvali, sendo um projeto pioneiro para a recuperação florestal de nascentes e matas ciliares de pequenas propriedades rurais da bacia hidrográfica do Rio Itapocu para a produção de água.

2017



CIGAMVALI
CONSÓRCIO INTERMUNICIPAL DE GESTÃO PÚBLICA DO VALE DO ITAPOCU

OPERACIONALIZAÇÃO DO CIGAMVALI

O Consórcio Intermunicipal de Gestão Pública do Vale do Itapocu - CIGAMVALI foi criado com o objetivo geral o compartilhamento de ações que visem a gestão associada e a prestação de serviços públicos consorciados com ênfase na racionalização de recursos, visando o fortalecimento, a transparência e a eficiência na administração pública municipal.

2018

2019

ANIVERSÁRIO DE 40 ANOS

Amvali comemora 40 anos de muitos trabalhos e bons resultados que se multiplicam por todos os municípios do Vale do Itapocu e se tornam referências para outras associações.



TURISMO

Um dos principais trabalhos realizados pelo Colegiado de Turismo, foi a conclusão e o lançamento do Circuito de Cicloturismo Vale dos Encantos – Rota Serra. O Circuito que é uma iniciativa da Prefeitura de Jaraguá do Sul, começou a ser desenvolvido em novembro de 2017 em parceria com o Colegiado de Turismo da Amvali e o Consórcio Intermunicipal de Gestão Pública do Vale do Itapocu – CIGAMVALI. Na semana do lançamento, no dia 07 de agosto, foi realizada uma capacitação para os empreendedores da microrregião envolvidos no Circuito de Cicloturismo Vale dos Encantos, que serão os responsáveis para dar suporte aos cicloturistas em seus roteiros pelo Vale foi realizado na sede da Amvali, envolvendo 55 participantes, entre operadores de turismo de aventura, proprietários de hotéis, pousadas, restaurantes e pesque pagues, ministrado por Cleiton Dias e Anderson Kemper.

O lançamento oficial foi realizado no dia 10 agosto, no pavilhão do Parque Municipal de Eventos, durante a segunda edição do Jaraguá Mix. O presidente da Amvali e prefeito de Massaranduba, Sesar Tassi, o prefeito de Corupá, João Carlos Gottardi, o vice-prefeito de Jaraguá do Sul, Udo Wagner, o deputado Vicente Caropreso, secretários de Turismo e profissionais ligados ao esporte e ao cicloturismo prestigiaram o lançamento. O Circuito agora conta com o site oficial onde o público pode ter acesso a todas as informações, mapas, hotéis, pousadas, restaurantes e demais serviços: circuitovaledoencantos.com.br.

A diretoria do Colegiado de Turismo da Amvali durante o ano de 2019, foi composta pelo Coordenador Marcelo Nasato que também é diretor de Turismo de Jaraguá do Sul, e a Vice-coordenadora Carolina Kasmirski, de Massaranduba, que atuaram ativamente, participando das reuniões e eventos, fortalecendo as ações turísticas em nossa região.



CULTURA

Com o objetivo de promover e valorizar a cultura dos sete municípios da região da Amvali, o Colegiado de Cultura realizou durante o ano diversas reuniões, participou de capacitações, seminários e outros eventos. A diretoria do Colegiado de Cultura desse ano foi composta pela Coordenadora Sônia Maria Borges Chiodini, da Secretaria de Cultura de Guaramirim, e a Vice Coordenadora Maria Ivoni C. Spezia, Gerente de Cultura de Massaranduba.

Um dos eventos que merecem destaque, foi o Seminário Estadual sobre Gestão Cultural, realizado no dia 11 de junho, na sede da AMUNESC em Joinville, onde representantes dos municípios de Corupá, Guaramirim, e São João do Itaperiú estiveram presentes. Ao longo do dia, os participantes puderam conferir uma série de palestras sobre projetos culturais, regulamentação, elaboração de projetos e captação de recursos na área cultural.





ESPORTE

Sobre a coordenação do Romeu B. Junior e do vice-coordenador Chales Moesch, o Colegiado de Esportes da Associação dos Municípios do Vale do Itapocu, realizou a oitava edição dos Jogos de Integração da Amvali. O evento realizado no dia 19 de outubro, contou com a participação de 180 inscritos, onde 22 equipes formadas por servidores públicos das prefeituras dos sete municípios associados e das câmaras de vereadores. Os jogos foram realizados na Sociedade Avaiá em Guaramirim e contou com a presença de autoridades como prefeitos, vice-prefeitos, vereadores e secretários municipais.

O prefeito de Massaranduba e presidente da Amvali, Armino Sesar Tassi, disputou na modalidade Dominó, o prefeito de Schroeder, Osvaldo Jurck que disputou no Futebol Suíço e o vice-prefeito Adriano Kath, disputou na modalidade Bocha Masculina. O vice-prefeito de Guaramirim, Osvaldo Devigili disputou também na modalidade Dominó. O prefeito de São João do Itaperiú, Clézio Fortunato e o prefeito de Guaramirim, Luiz Antônio Chiodini também marcaram presença durante os jogos. Este ano foram realizadas 7 modalidades: futsal, futebol suíço, voleibol, bocha, truco, dominó e canastra.

Jaraguá do Sul foi a campeã geral, levando para casa o troféu, somando 50 pontos. O município vice-campeão na pontuação geral foi Guaramirim, e o 3º lugar foi conquistado por Schroeder com 26 pontos. Massaranduba conquistou 15 pontos, São João do Itaperiú 14 pontos e Barra Velha 12 pontos.



8º JOGOS DE INTEGRAÇÃO DA AMVALI



ASSISTÊNCIA SOCIAL

O Colegiado de Assistência Social, formado por secretários e representantes do setor dos setes municípios do Vale do Itapocu, atua de forma a proporcionar um melhor atendimento a toda população da região da Amvali. A diretoria do Colegiado é formada pela Coordenadora Adriana Cunha de Barra Velha. Durante o ano de 2019, o Colegiado atuou ativamente participando das reuniões, palestras, eventos e conferências e também prestando assessoria aos municípios associados.

No dia 24 de julho, membros do Colegiado Estadual de Assistência Social (COAS) se reuniram na cidade de Treze Tílias, onde também ocorreu o II Seminário Estadual de garantia de Direitos. O encontro teve o objetivo de discutir questões sobre os repasses do Fundo Estadual de Assistência Social (FEAS) buscando firmar parceria com o Estado para transferências desses recursos que beneficiam os municípios na entrega dos serviços socioassistenciais. Representantes de todos os Colegiados de diversos municípios de Santa Catarina que se mobilizam há anos para que essa parceria seja realizada. Em continuidade a essa mobilização, no dia 12 de agosto, durante a visita do Governador de Santa Catarina, Carlos Moisés, em Jaraguá do Sul, o Colegiado de Assistência Social da Amvali, entregou ao Governador, um ofício com os principais pleitos do setor na região. Esses e outros esforços em união com a Fecam, resultaram no dia 20 de novembro, a aprovação da Lei que regulamenta o Fundo Estadual de Assistência Social - FEAS, tornando o repasse dos recursos do Fundo Nacional aos municípios de forma regular e automática.



Integrantes do Colegiado de Assistência Social



Presidente do COEGEMAS, Magno Muñoz



Entrega do Ofício ao Governador de Santa Catarina, Carlos Moisés

CONFERÊNCIAS MUNICIPAIS DE ASSISTÊNCIA SOCIAL



**Assistência Social: Direito do Povo,
com Financiamento Público e Participação Social**

Durante o ano, o Colegiado também participou na organização das Conferências Municipais de Assistência Social que fazem parte do cronograma do COAS. Com o tema: “Assistência Social: direito do povo com financiamento público e participação social”. As conferências foram realizadas em todos os municípios da Amvali.

Nos dias 25 e 26 de novembro, ocorreu em Brasília (DF), a Conferência Nacional Democrática de Assistência Social. O objetivo do evento foi de defender o financiamento público da universalização do acesso a Assistência Social como direito e do sistema de participação social, assegurando assim o debate sobre o processo conferencial realizado pelos municípios e estados, e definir uma agenda nacional em defesa do SUAS, da Seguridade Social Pública e da democracia.





SAÚDE

O Colegiado de Saúde da Amvali tem por objetivo orientar, planejar e solucionar desafios dos municípios ligados a saúde. Durante o ano, o secretário de Saúde de Guarimir, Marcelo Amadeu Deretti esteve à frente da direção do Colegiado de Saúde da Associação dos Municípios do Vale do Itapocu.

Em um dos encontros do colegiado, foi apresentado aos participantes os projetos da Farmácia de Manipulação Regional e a possibilidade de uma parceria com o IFC para castração de cachorro de rua e animais de famílias de baixa renda.

EDUCAÇÃO

Representantes do Colegiado de Educação da Amvali, participaram da Formação para o novo Currículo Base da Educação Infantil e Ensino Fundamental do Território Catarinense, promovido pela UNDIME|SC. A formação aconteceu no dia 3 de outubro, em Florianópolis. O documento norteado pela Base Nacional Comum Curricular do MEC, que estabelece conhecimentos, competências e habilidades para se desenvolver na educação básica, teve a versão catarinense aprovada pelo Conselho Estadual de Educação (CEE) no dia 17 de junho.

Com 450 páginas o currículo reúne as novas diretrizes e especificidades do ensino para o Estado, após cinco anos da última atualização. Ele engloba as dimensões de Educação no Campo, Ambiental, Indígena, Quilombola, Educação Especial e Educação de Jovens e Adultos. Nas novas diretrizes, todas essas dimensões são articuladas no percurso formativo, da educação infantil até as séries finais do Ensino Fundamental. Com a capacitação, os representantes serão multiplicadores desse novo currículo aos professores da rede municipal dos municípios da Amvali.



Representantes do Colegiado de Educação da Amvali em formação para o novo Currículo Base de Educação

Na região do Vale do Itapocu o lançamento e entrega do Currículo Base da Educação Infantil e do Ensino Fundamental do Território Catarinense, foi realizado em Jaraguá do Sul na Escola de Educação Básica Julius Karsten, no dia 19 de novembro. Entre diversas autoridades, secretários, professores e lideranças da área da Educação, estiveram presentes o secretário de Estado da Educação de Santa Catarina, Natalino Uggioni, e a presidente da União Nacional dos Dirigentes Municipais de Educação - UNDIME/SC, Patrícia Luerdes. A assessora geral da Amvali, Cilene B. Nogaretti esteve juntamente com os Secretários de Educação dos municípios do Vale do Itapocu e representou a Federação Catarinense de Municípios - FECAM.



MOVIMENTO ECONÔMICO

Através da consultoria tributária da Amvali, realizada pelo Advogado e Contador, Sr. Mateus Silvestrin, são prestados serviços de orientações do Valor Adicionado (VA), em função de sua importância na economia municipal, acompanhando o crescimento dos índices e também as possíveis quedas de arrecadação que impactam

Valor Adicionado

O Valor Adicionado corresponde à diferença entre o valor das mercadorias saídas de uma empresa acrescida do valor das prestações de serviços e o valor das mercadorias e serviços recebidos na mesma empresa, em cada ano civil. Em termo de município, representa o somatório do valor adicionado de cada contribuinte, onde o Estado apurará a relação percentual entre o Valor Adicionado em cada município e o Valor total do Estado, devendo este índice ser aplicado para entrega das parcelas do ICMS (Imposto sobre operações relativas à circulação de mercadorias e sobre prestações de serviços de transporte interestadual e intermunicipal e de comunicações) de cada município de acordo com seu potencial econômico.

Gestão Fazendária

Apuração da cota parte do ICMS (25%) aos Municípios, conforme art. 158, inciso IV da CF, art. 3º da LC 63/90 e art.133, inciso II da CE.

- Auditoria via sistema junto a Escola Fazendária SEF/SC;
- Auditoria e análise de documentos fiscais e defesa oral;
- Recuperação dos valores excluídos pela malha de filtros;
- Composição dos recursos de 1.ª instância e 2.ª instância;
- Interposição de Recursos espontâneos e Especiais,
- Inclusão de ajustes na base de dados da SEF/SC.

Municípios	Valores R\$	VA Inicial	VA Recuperado	VA Definitivo	%Recuperado	Total ICMS Transferido	Total ICMS Recuperado
Barra Velha	2017/2019	466.711.931	95.379.638	562.091.569	20,43	12.902.745	2.636.031
Corupá	2017/2019	277.005.273	8.804.459	285.809.732	3,17	9.427.701	298.858
Guaramirim	2017/2019	1.799.562.508	74.214.192	1.873.776.700	3,96	47.233.827	1.870.459
Jguá do Sul	2017/2019	6.001.504.430	153.794.750	6.155.299.180	2,56	149.842.839	3.835.977
Massaranduba	2017/2019	462.442.480	19.692.689	482.135.169	4,26	13.140.986	559.806
São João Itap.	2017/2019	118.073.738	6.416.299	124.490.037	5,44	4.274.223	232.517
Schroeder	2017/2019	301.515.895	17.168.334	318.684.229	5,70	9.332.809	531.970
			375.470.361	9.802.286.616			9.965.618

SETORES PRODUTIVOS MUNICÍPIOS DA AMVALI	VALOR ADICIONADO R\$ ANO BASE 2017 PARA ICMS/2019
INDÚSTRIA	6.229.614.667 = 63,54 %
COMÉRCIO	2.728.663.249 = 27,84 %
SERVIÇOS	538.890.546 = 5,51 %
AGROPECUÁRIO	305.118.154 = 3,11 %

Capacitação RURALWEB em Joinville

No dia 08 de abril, o assessor de Movimento Econômico, Mateus Silvestrin participou da Capacitação do novo sistema RURALWEB em Joinville, no Laboratório Universidade Anhanguera. O novo sistema substitui o SisRuralWeb que vem sendo a ferramenta responsável por emitir, cadastrar e gerenciar as notas de produtor rural, mas que já está no limite do seu uso.

Além de gerenciar a emissão de blocos de notas de produtor rural, o novo sistema RURALWEB, também vai contar com módulos específicos para o controle de bonificação rural, controle de horas máquinas e também do movimento econômico agrícola municipal. Com estes novos módulos a administração municipal vai contar com uma ferramenta moderna e ágil que auxiliará o governo municipal na criação de políticas públicas que ajudem e/ou incentivem os produtores a produzir mais e com mais qualidade, desta forma fortalecendo e firmando o produtor no campo.

Oficinas sobre Tributos Municipais

Através do Colegiado de Administração, Finanças e Fazenda foi realizado no dia 30 de agosto, a Oficina sobre Tributos Municipais com o objetivo de repassar aos participantes informações sobre os principais temas de grande polêmica na tributação municipal. Os conteúdos expostos na oficina foram:

- Local para recolhimento do ISSQN;
- Dedução dos materiais da base de cálculo do ISSQN na construção civil;
- Imunidade de ITBI na integralização de capital social;
- Considerações sobre as Reformas Tributárias em andamento.

A oficina realizada no Auditório da Amvali, foi uma parceria entre a Associação e a empresa ConTributo Estudos Tributários.



Curso sobre Sindicância e PAD

A Amvali também realizou o curso sobre Sindicância e Processos administrativos disciplinares com o objetivo de capacitar procuradores jurídicos, assessores, secretários municipais e demais agentes públicos envolvidos nas atividades de recursos humanos e processos administrativos disciplinares, para atuarem na instrução e processamento das sindicâncias e processos administrativos disciplinares. O curso ministrado pelo Dr. Marcos Fey Probst, foi realizado em três etapas, a primeira em agosto, a segunda em setembro e a terceira e última no mês de novembro.

Curso Matriz de Saldos Contábeis

Nos dias 18 e 19 de julho, a Associação dos Municípios do Vale do Itapocu sediou o curso “Matriz de Saldos Contábeis”, realizado em parceria com a Escola de Gestão Pública Municipal (EGEM) e Federação Catarinense de Municípios (FECAM).

A proposta do curso foi de proporcionar a capacitação dos funcionários públicos da região e atualização das regras de matriz contábil, que segundo a portaria STN 549 “corresponde a uma estrutura padronizada para transferência de informações primárias de natureza contábil, orçamentária e fiscal dos entes da Federação, composta pela relação de contas contábeis do Plano de Contas Aplicado ao Setor Público”.



XIX Ciclo de Estudos de Controle Público

Servidores públicos, vereadores, prefeitos e secretários municipais participaram do XIX Ciclo de Estudos de Controle Público da administração municipal, promovido pelo Tribunal de Contas do Estado (TCE), em parceria com Amvali, Amunesc e Amplanorte. O evento realizado no dia 09 de julho, apresentou uma série de palestras nas áreas de contabilidade, controle interno, atos de pessoal, licitações e contratos e conselhos municipais com o objetivo de atualizar e qualificar os profissionais do setor público em nossa região. Além do apoio na organização, a Amvali esteve presente na abertura do evento, com a participação do presidente Armindo Sesar Tassi e da secretária executiva Juliana Demarchi, que abordaram a importância do ciclo para os servidores municipais.



MEIO AMBIENTE

PROJETO MANANCIAIS

O Projeto Mananciais, executado pela Amvali com recursos financeiros e apoio do Fundo Nacional do Meio Ambiente, Ministério do Meio Ambiente do Governo Federal, visa beneficiar agricultores e pequenos proprietários de imóveis rurais do Vale do Itapocu na recuperação florestal das Áreas de Preservação Permanentes das margens de rios e nascentes.



Visitas às propriedades rurais

As propriedades que estão inscritas no Projeto, receberam nesse ano as visitas técnicas da equipe da Amvali e das prefeituras para em conjunto com os proprietários, decidirem os melhores métodos de recuperação das matas ciliares. Através das visitas foi elaborado o mapa de uso e ocupação do solo, diagnóstico das propriedades e o Projeto de Recuperação das matas ciliares e nascentes para posterior recuperação.



Início da execução dos plantios

Após as visitas técnicas iniciaram as atividades para a recuperação florestal das matas ciliares das primeiras 60 propriedades rurais inscritas no Projeto Mananciais. A execução dos projetos de recuperação envolve as atividades de roçada, coroamento, coveamento, plantio das mudas de árvores, adubação e combate às formigas. Nas áreas de pastagens também é realizado o cercamento. As primeiras propriedades diretamente beneficiadas foram do município de Massaranduba. Para marcar o início dos plantios, foi realizado um plantio simbólico com presença dos agricultores, autoridades e o presidente da Amvali e Prefeito de Massaranduba, Sr. Armindo Sesar Tassi.



A recuperação das propriedades da localidade do Sete de Janeiro em Massaranduba totalizou uma área de 7.283,81 m², com o plantio de 431 mudas de árvores nativas e 379 metros de cercamento, foram investidos R\$ 33.441,80 nessas quatro propriedades.



Após a recuperação das propriedades de Massaranduba, a execução foi iniciada nas propriedades do município de Schroeder.



Elaboração dos Planos Municipais de Conservação e Recuperação da Mata Atlântica e das Oficinas participativas

A Amvali em parceria com as prefeituras da região elaborou os Planos Municipais de Conservação e Recuperação da Mata Atlântica (PMMA). O Plano é previsto na Lei nº 11.428/06 (Lei da Mata Atlântica) e no Decreto Federal nº 6.660/2008 que propõe instrumentos de planejamento e gestão ambiental, destacando para a formação de corredores ecológicos, restauração e enriquecimento e a possibilidade de ações de melhoria de áreas verdes.

Com o objetivo de elaboração de um plano participativo, foram elaboradas as oficinas para discussão da criação do PMMA, apresentação do diagnóstico, debate das ações necessárias à preservação e recuperação da Mata Atlântica e áreas prioritárias.



Corupá



Massaranduba



Schroeder



Guaramirim

EDUCAÇÃO AMBIENTAL

Mês da Água

Em parceria com o Comitê Itapocu e as Secretarias Municipais de Educação e Meio Ambiente, o Dia Mundial da Água foi celebrado através de palestras em escolas dos municípios de Schroeder, Barra Velha, Corupá e Massaranduba, atendendo aproximadamente 500 pessoas entre alunos e professores. A ação de educação ambiental contou com palestras sobre o que é a bacia hidrográfica do rio Itapocu, a importância das matas ciliares para a preservação dos rios, a dinâmica das águas desde as nascentes até a foz, caracterização da fauna e flora na bacia e quais são os principais causadores de poluição na bacia.



Dia da Árvore

Em comemoração ao Dia da Árvore, celebrado no dia 21 de setembro, foram realizadas palestras nas Escolas de São João do Itaperiú, em parceria com a Secretaria Municipal de Agricultura e Meio Ambiente. Além da palestra sobre a importância das árvores, os alunos participaram da dinâmica da importância das matas ciliares contra a erosão nos rios e receberam a doação de mudas de árvores nativas.



CAPACITAÇÕES

Pagamentos Por Serviços Ambientais

Membros do Comitê Itapocu, representantes dos municípios e a sociedade civil, participaram da Capacitação com o tema Pagamentos por Serviços Ambientais (PSA). Os participantes puderam acompanhar através das experiências dos instrutores os métodos de aplicação de PSA, as instruções sobre legislação dos pagamentos e ideias de soluções baseadas na natureza. Palestraram a Fundação Grupo Boticário, SDS/SC, Programa Produtor de Água de São Bento do Sul e Camboriú.

Outorga pelo uso da água

O evento que aconteceu no auditório do Centro de Inovação de Jaraguá do Sul, reuniu membros do Comitê Itapocu, técnicos ambientais, representantes dos usuários de água e agricultores, que puderam esclarecer suas dúvidas referentes ao funcionamento de uma outorga e como se aplica na prática em nossa região.





1º Seminário de Educação Ambiental da Região Hidrográfica 06

Troca de experiências, aprendizado e reflexões sobre os cuidados com o meio ambiente marcaram a primeira edição do Seminário de Educação Ambiental da Região Hidrográfica 06 e o segundo Encontro Municipal de Educação Ambiental para professores da EPAGRI, em 17 de julho. O evento foi realizado pelo Grupo de Trabalho de Educação Ambiental da Região Hidrográfica 06 da Baixada Norte (GTEA RH06), que conta com a participação da Associação dos Municípios do Vale do Itapocu (AMVALI) e do Comitê Itapocu.

A programação diversificada, com apresentações musicais, palestras e debates sobre a importância e influência da educação ambiental nos municípios e no dia a dia de estudantes e comunidade. Cerca de 90 pessoas de toda a região participaram do evento.



Mapeamento de rios

Em parceria com a Prefeitura de Massaranduba e Empresa Brasileira de Saneamento - EBS, nossa equipe técnica também participou do Diagnóstico e Mapeamento do Manancial do Sete de Janeiro, com o objetivo de fazer o levantamento dos problemas ambientais, identificando os principais focos de poluição e a caracterização da situação atual das matas ciliares a fim de elaborar um plano de ação para o manancial.

Diagnóstico Socioambiental

Com o objetivo de auxiliar os gestores públicos e a população na organização do espaço público, na elaboração de novos projetos, além de contribuir na definição de políticas públicas para a área urbana consolidada dos municípios, a Amvali elaborou o Estudo Técnico Ambiental, conhecido como Diagnóstico Socioambiental dos municípios de Guaramirim e Massaranduba.

Baseado na Lei nº 13.465/2017 e na Lei nº 12.651/2012, o estudo técnico apresenta dados técnicos com aspectos físico-ambiental, socioculturais, econômicos, uso e ocupação de solo, áreas de risco e de interesse ecológico e ambiental e foi elaborado por equipe técnica multidisciplinar composto por geógrafos, geóloga, engenheiros civis e florestais e arquitetos.



Entrega do Diagnóstico Socioambiental de Guaramirim



Equipe técnica responsável pelos diagnósticos

ASSESSORIA EM GEOLOGIA

Foram realizados vários atendimentos na área de geologia nos municípios da Amvali através da elaboração de pareceres, laudos e vistorias, acompanhamento técnico de saibreiras para extração de material, reambulação de drenagens, avaliação de cursos de água, identificação e mapeamento de áreas de risco, além do suporte às defesas civis municipais e fundações de meio ambiente.

ENGENHARIA E ARQUITETURA

A Amvali tem atuado em muitos trabalhos que se utilizam das técnicas de engenharia, arquitetura e urbanismo. Neste setor é realizado consultoria de grandes projetos de infraestrutura urbana da nossa região, elaborando projetos que visam à otimização do funcionamento das cidades, isto é, no conjunto de obras que viabilizem a mobilidade, saneamento, rede viária e todas as demais redes básicas de condução e distribuição. Além da elaboração de projetos, a Amvali participa do processo de idealização, criação e desenvolvimento de soluções que visam melhorar ou revitalizar todos estes aspectos dentro de nossas áreas urbanas. A participação da Amvali neste processo tem realizado consultorias e desenvolvido estudos que sugerem possíveis medidas a serem tomadas com o objetivo de melhorar a comunidade urbana. A seguir apresentaremos os destaques desenvolvidos neste segmento no ano de 2019.

PROGRAMAS PARQUES DO ITAPOCU

Parque Linear Via Verde em Jaraguá do Sul

Um dos destaques que marcou o ano de 2019 em nossa região, foi o início das obras do Parque Linear Via Verde. O projeto que marca o início de um novo pensamento e de quebra de paradigmas, foi concebido com intuito de criar um espaço de contemplação e lazer para a população, que é carente de espaços de lazer e assim trazer a tona os olhos para o rio. A equipe de Engenharia e Arquitetura da Amvali esteve envolvida no desenvolvimento dos projetos executivo de engenharia, paisagismo do parque e acompanhamento das obras, mais detalhadamente no segundo trecho, onde haverá equipamentos de lazer para atividades ao ar livre, áreas de piqueniques, quadras poliesportivas e muito mais.



Parque Cultural Marco Zero em Corupá

O parque foi concebido com o intuito de restabelecer e evidenciar a história da colonização do município, assim como resgatar o contato com a natureza e o caminho indígena do Peabiru, mas também pontuar o espaço onde foi o marco da colonização hanseatíca.



Praça Central de São João do Itaperiú

Outro projeto desenvolvido pela equipe, foi a proposta de requalificação para o município de São João do Itaperiú. A ideia central foi conceber um espaço multifuncional para contemplação arborizado, lazer e área para pequenos eventos. Para destacar a identidade do município, também foi proposto criar um monumento e um letreiro da cidade.



Projeto Jaraguá Park Sul

O projeto de requalificação do Parque Municipal de Eventos de Jaraguá do Sul, intitulado **Jaraguá Park Sul**, de autoria do arquiteto Jhony Lira, é fruto do Trabalho de Conclusão de Curso (TCC) que foi apadrinhado pela Amvali.

Na fase inicial do projeto, Jhony atuava como estagiário da Amvali e sua ideia de requalificação do parque surgiu de uma visita técnica para avaliar possíveis melhorias do lugar e foi quando percebeu que as edificações do parque ficavam de costas para o rio e que isso poderia ser melhor aproveitado.

Para o autor do projeto, a requalificação do parque vem acompanhando a tendência da criação de espaços multifuncionais, possibilitando um uso diversificado do espaço ao longo dos anos, muitas melhorias e proposta de novos equipamentos foram feitas, como um espaço para variadas tipologia de feiras, um novo pavilhão multifuncional e um stande de tiro esportivo moderno. De acordo com Jhony: "A ideia do projeto foi fazer um *master plan*, para que o projeto fosse possível sua implantação ao longo de alguns anos".

Parque de Eventos de Schroeder

A proposta do parque de eventos destinada ao município de Schroeder representa uma oferta de opções de lazer e recreação para a população. A proposta desenvolvida pela equipe, faz a união das principais características e necessidades da cidade em um único espaço, propondo atividades para que se torne um local de referência.

O parque de eventos de Schroeder contará com espaços para canoagem, slackline, arvorismo, pista para bicross e uma ciclovia com passeio em meio à mata. Além disso, a proposta também apresenta uma readequação do campo de futebol, adição de equipamentos como parquinho infantil, academia ao ar livre, calistenia e conta ainda com um novo ginásio poliesportivo.



Parque D'água Vila Nova

O projeto de autoria da equipe técnica da Amvali, é uma das propostas que atendem ao plano de prevenção de cheias da região, contando com conceitos de integração urbana e recuperação ambiental.

O objetivo do parque desenvolvido pela Amvali é demonstrar o funcionamento, em menor escala, de uma bacia de detenção amortecendo a vazão máxima lançada no corpo receptor, atenuando os efeitos da inundação e protegendo a rede de drenagem a jusante.

Além de proporcionar uma solução mitigadora para a inundação, os parques d'água funcionam na maior parte do tempo como uma área de lazer para a comunidade local, realizando ainda a integração e conscientização dos usuários da importância à preservação do meio ambiente.

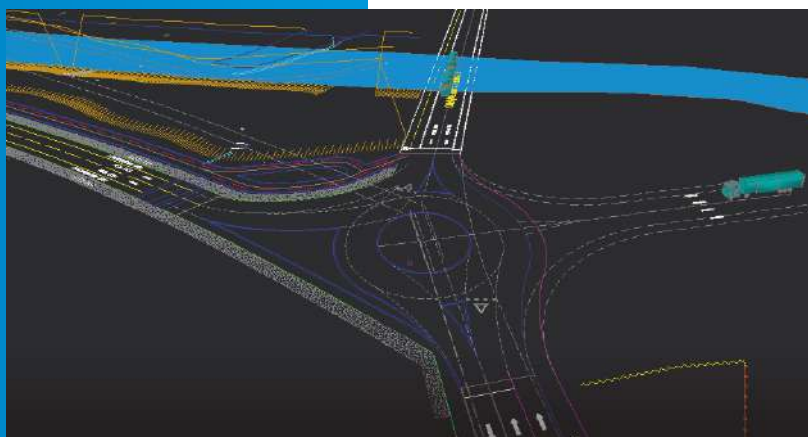


OBRAS MOBILIDADE URBANA

A mobilidade urbana tem como funções promover qualidade de vida às pessoas, subsidiar o planejamento urbano e garantir o desenvolvimento urbano. O setor de engenharia e arquitetura da Amvali, trabalhou fortemente com as Secretarias de Planejamento Urbano e Obras Públicas, na construção de padrões e novos conceitos construtivos com a finalidade de proporcionar aos municípios o desenvolvimento urbano regional. Neste aspecto, foram desenvolvidos vários projetos de interligações urbanas e estudos regionais.

ESTUDO DE TRÁFEGO

Com uso de programas de modelagem e simulação virtual de alta precisão, além dos projetos de pavimentações, mais de 25 projetos e estudos de tráfego de grande impacto, foram realizados para melhorar a mobilidade urbana da região da Amvali. Dentre eles, foram projetadas rotatórias, intersecções rodoviárias e ferroviárias, abertura de pontes e binários. Através destes estudos foi possível identificar possíveis interferências, corrigir projetos de desapropriações, raios de curvas para tráfego de caminhões pesados e proporcionar maior segurança na circulação dos pedestre e ciclistas.



PAVIMENTAÇÃO ASFÁLTICA AVANÇAR CIDADES

Através de recursos previstos pelo Ministério das Cidades, foram realizados projetos para o programa Avançar Cidades – Mobilidade Urbana. O programa é uma iniciativa do governo federal para impulsionar projetos de infraestrutura de sistemas de transporte coletivo e de transporte não motorizado, além da elaboração de projetos executivos e planos de mobilidade urbana.

A Amvali produziu projetos para os municípios de Jaraguá do Sul, Schroeder, Corupá e em outros municípios que aderiram ao programa, mas já tinham projetos ou estavam elaborando. Foi realizado acompanhamento e consultoria no andamento das aprovações junto à Caixa Econômica Federal. Apenas neste programa foram desenvolvidos projetos para aproximadamente 20 quilômetros de pavimentações.

DUPLICAÇÃO DO TRECHO URBANO DA RODOVIA BR 280

Atualmente, o trecho da BR 280/SC entre os Km 50,293 e Km 59,786, nos municípios de Guaramirim e Jaraguá do Sul, ainda é em pista simples. Este trecho da rodovia serve de passagem para acesso a municípios como Blumenau, Guaramirim, Jaraguá do Sul e Joinville, onde a presença de grandes indústrias e inúmeros comércios faz destas cidades importantes centros econômicos.

Além disso, o trecho comporta várias linhas de ônibus, tanto intermunicipais quanto urbanas e ainda, por se tratar de área urbana, a circulação de pedestres e ciclistas é também intensa. Em decorrência destas características, a rodovia apresenta, elevado fluxo de veículos e conseqüentemente, problemas de congestionamento em diversos horários do dia, bem como elevados registros de acidentes de trânsito. Infelizmente a obra de duplicação do trecho urbano é um assunto de décadas.



Em visita à Jaraguá do Sul, o Secretário de Estado da Casa Civil Douglas Borba se reuniu com lideranças políticas para avaliar situação da BR-280 e SC-108. | Foto: Arquivo OCP News

DESLIZAMENTO DA SC-108

Considerando a situação caótica da SC 108 - trecho Guaramirim até Massaranduba, onde ocorreram as tragédias e deslizamentos que deixaram mais de 243 pessoas desalojadas, 25 pessoas desabrigadas, 2.145 pessoas afetadas diretamente e 5.000 pessoas afetadas indiretamente, com danos materiais, danos das erosões de vias públicas e danos no sistema de drenagem, a Amvali elaborou um parecer jurídico e vistoria com os técnicos da Associação.

A iniciativa indicou alguns caminhos para agilizar a contratação da obra através do Consórcio Intermunicipal de Gestão Pública do Vale do Itapocu - CIGAMVALI, porém a proposta não foi aceita pelo Governo do Estado. A preocupação dos prefeitos é de quando será feita a liberação dos recursos para que se conclua a obra o mais breve possível. Infelizmente, ainda sem término da obra, a Amvali continua cobrando a solução para que a população possa acompanhar o processo e saber dos prazos para a resolver este problema.

ATUAÇÃO DA AMVALI

O que poucos sabem é que a Amvali, além de atuante na cobrança da execução desta obra, foi responsável pela elaboração do projeto de duplicação. Além destas ações, comissões e câmaras temáticas discutiram as melhores soluções para o fluxo desta importante ligação urbana.

Atualmente, um grupo técnico acompanha e de forma célere para dirimir dúvidas à população e ao governo responsável pela obra. A intenção é que não haja impasses, especialmente burocráticos, por falta de informações. Felizmente, após intensas reuniões, visitas técnicas e apresentações desta situação, o Governo Estadual atendeu às solicitações da região retomando a obra e comprometeu-se em direcionar recursos para concluir o trecho urbano.



OBRAS INFRAESTRUTURA TURÍSTICA

Pavimentações Prodetur

O Prodetur busca organizar as intervenções públicas para o desenvolvimento da atividade turística, através de prévios processos de planejamento em nossos municípios.

Em 2019, a Amvali realizou a entrega de aproximadamente 10,5 km em projetos de pavimentação para Schroeder, totalizando 8 ruas. Confira algumas delas:



Rua 23 de Março



Estrada Duas Mamas



Estrada Bracinho



Rua Alberto Zanella

Projeto Urbano Rio Da Luz

A proposta de requalificação da Rua Erwin Rux, passou por análise do IPHAN (Instituto do Patrimônio Histórico e Artístico Nacional) no decorrer de 2019, no qual se apresentou satisfatório em relação ao uso de materiais propostos anteriormente, no entanto, foi solicitado pelo IPHAN que outros pontos de interesse, nos trechos da Erwin Rux e da Eurico Duwe, recebessem o mesmo tratamento que a Casa Erwin Rux.

Em agosto foi elaborado pela equipe da Amvali o orçamento para captação de recursos no programa Fundo de Defesa de Direitos Difusos (FDD) do Ministério da Justiça e segurança pública. Totalizando aproximadamente um trecho de 18 km, o valor aproximado de 26 milhões de reais, abrange a execução de nova infraestrutura (pavimentação, drenagem e sinalização), reurbanização do entorno com implantação de (mobiliários, paisagismo, locais para contemplação).

QUALIFICAÇÃO PAISAGÍSTICA RIO DA LUZ - LEVANTAMENTO FOTOGRÁFICO DOS PONTOS DE INTERESSE

LOCALIZAÇÃO

BRASIL
SANTA CATARINA
JARAGUÁ DO SUL
BAIRRO RIO DA LUZ

Trecho á Intervir
Porção Rural 3,4 Km
Porção Urbana 7,7 Km
Distancia total 11,1 km

1.Cemit.Rio da luz I, II	2.Salão Barg	3.Igreja Luterana	5.Igreja Apostolo Paulo	7.Salão vitória	9.E.M.E.F Arnoldo shultz	11.Sociedade Guarany	12.Casa Rux
			23 Casa Kruguer	24. Casa Kiltzke			

OBRAS DE EDIFICAÇÕES E ESPECIAIS

Além dos projetos de infraestrutura, parques e praças a Amvali também atua na elaboração de projetos de edificações e obras especiais que atendam a necessidades dos municípios em várias áreas. Foram realizadas obras de reforma, ampliações e construções novas de estruturas de uso público, algumas apresentadas a seguir:

Pavilhão de Eventos

Mais do que requalificar os espaços externos dos parques de eventos, também foram realizados propostas e projetos de melhorias nos edifícios do Pavilhão de Eventos de Massaranduba, Jaraguá do Sul e Schroeder.

O destaque é para a requalificação do Pavilhão de Eventos de Massaranduba, onde, no parque também receberá um edifício denominado como Casa do Imigrante, para os turistas locais serem atendidos com informações e assistência ao turismo.

Os espaços passaram por ampliação e reforma para receber bem o público no pavilhão com shows e bailes que animam vários eventos, inclusive a FECARROZ que é a Festa Catarinense do Arroz. São vários shows, exposições agropecuárias, feiras da indústria e do comércio e muita diversão, cultura, música e gastronomia típica.



Mirante Rio do Julio - Schroeder

Como proposta esta obra de arte deverá integralizar o turismo da região do Vale do Itapocu com a Estrada Imperial Dona Francisca, com destaque ao Caminho dos Príncipes. O mirante que se localizará na cidade de Schroeder, foi desenvolvido através de parceria e apoio da Instância de Governança do Norte de Santa Catarina, unidade da Uniasselvi de Guarapirema e da Prefeitura de Schroeder. A proposta teve iniciativa no programa de estágios da Amvali e posteriormente virou tema para captação de recurso na área de turismo.



Crédito: Cassia Luana dos Santos

Abatedouro em Schroeder

Foi inaugurado em agosto de 2019, o abatedouro de peixes em Schroeder. O empreendimento é resultado de uma parceria entre os agricultores da região, Prefeitura de Schroeder, Amvali e Epagri e irá atender toda a região, através do beneficiamento de peixes, já que os produtos servidos nos pesque-pagues não poderão ser pescados e abatidos no próprio local. A Amvali auxiliou no desenvolvimento e aprovação dos projetos executivos para a construção do abatedouro.

Contenções de Margens de Rios

A região da Amvali sofre com muitas instabilidades dos solos decorrentes das grandes variações climáticas ao longo do ano. A equipe de engenharia da Amvali desenvolve projetos que proporcionam a solução destas instabilidades, especialmente para as obras de defesa civil, obras rodoviárias e proteção de margens de rios.



Casa do Professor - Jaraguá Do Sul

Um espaço inovador para a educação: essa é a proposta da Casa do Professor, projeto desenvolvido pela Prefeitura de Jaraguá do Sul em parceria com a Associação dos Municípios do Vale do Itapocu que entregou, em agosto, o projeto executivo da obra.

O espaço, localizado na Rua Arthur Breithaupt nº 333, abrigará o auditório municipal, um Centro Municipal de Educação Infantil (CMEI), sala de capacitação para professores e polos avançados de ciências, robótica, música, além de atividades exclusivas para pessoas com deficiência auditiva e pessoas com altas habilidades.

A estrutura que antes era utilizada como abrigo pela Secretaria de Assistência Social, passará por reformas e adequações para receber a Casa do Professor. Para viabilizar os processos de licitação e início das obras, a Amvali contribuiu com o desenvolvimento do projeto executivo. O pedido veio a partir da necessidade de diversas adequações no prédio para a realização dos trabalhos uma equipe multidisciplinar.



Entrega do projeto Casa do Professor

Agrimensura e Geoprocessamento

Um dos serviços mais utilizados na área de engenharia é o levantamento topográfico. Tanto para os projetos desenvolvidos pela Amvali, quanto para os projetos dos próprios municípios. Para cada necessidade de mapeamento, existem diferentes tipos de levantamentos topográficos.

Atualmente, uma nova tecnologia vem ganhando espaço na área da agrimensura, que são os levantamentos através de drones. Neste sentido, a Amvali vem se especializando para poder oferecer esse potencial serviço aos municípios da região. Além dos levantamentos em campo a equipe realiza o geoprocessamento dos dados, fornecendo plantas topográficas, mapas e cartografia em geral.



Teste de drone em propriedades



ACOMPANHAMENTO DE OBRAS

É um serviço que a Amvali começou a oferecer aos municípios, pois permite garantir que a execução da obra esteja de acordo com as condições, especificações e demais pormenores técnicos estabelecidos no projeto. Acompanha a execução dos elementos técnicos de um projeto, posterior aos estudos preliminares, prévios, de viabilidade, de base ou executivo. Contempla todas as especificações de engenharia necessárias ao correto desenvolvimento físico do empreendimento de construção.

A Amvali já realizou vários pareceres técnicos sobre andamento da obra, auxílio à fiscalização, validação e verificação de projeto executivo e acompanhamento de licitações.

COLEGIADO ESTADUAL DE ENGENHARIA E ARQUITETURA

O Colegiado Estadual de Engenheiros e Arquitetos de Santa Catarina - CEEASC, é um órgão de caráter consultivo e propositivo que integra os profissionais de engenharia e arquitetura das Associações dos Municípios de todo o Estado e dos municípios que atuam na assessoria de elaboração de projetos.

A Amvali foi a precursora na participação a frente do colegiado desde sua criação e em suas ações realizadas durante o ano de 2019.

Ações realizadas:

- Formalização da Parceria com o Conselho de Arquitetura e Urbanismo (CAU) e Conselho Regional de Engenharia e Agronomia (CREA);
- Aproximação com os órgãos concedentes de crédito, com a finalidade de aumentar o índice de aprovação e agilidade nos processos de financiamentos, especialmente com a Caixa Econômica Federal;
- Participação no grupo técnico de acessibilidade estadual, buscando respaldo técnico para os profissionais na elaboração de leis, projetos e obras;
- Aprovação na Associação Brasileira de Normas Técnicas (ABNT) para participar das revisões de normas técnicas relacionadas a construção civil;
- Criação de rede de banco de projetos;
- Equalização das demandas, processos de solicitação e priorização de projetos entre as associações;
- Análises de projetos de lei voltadas à infraestrutura pública;
- Fortalecimento da representatividade da FECAM e associações, através da apresentação dos escritórios de engenharia e arquitetura para o TCE Tocantins.



Assinatura do Termo de Cooperação entre FECAM e CAU/SC.



Representação do Colegiado em Tocantins



Reunião do Colegiado em Chapecó

PROGRAMA DE ESTÁGIO

O programa de estágios é uma iniciativa da Amvali que propõe incentivar a participação de estudantes, professores e pesquisadores das academias universitárias em projetos e estudos científicos que visem o desenvolvimento da nossa região.

A Amvali sempre teve parcerias e trabalhos colaborativos entre instituições de ensino, mas neste ano, através dos convênios existentes ampliamos a divulgação e proporcionamos maior abertura para que os acadêmicos pudessem utilizar a estrutura da Amvali e conseqüentemente potencializar objetos de estudo voltados para nossa região. A procura pelo programa de estágios, são com maior frequência dos cursos de Engenharias, Arquitetura e Urbanismo e os de Inovação tecnológica, já que, existe uma grande dificuldade para estes estudantes encontrarem áreas de atuação, temas de pesquisa e acesso a estudos e informações, principalmente voltados a área pública e do desenvolvimento sustentável.

Os acadêmicos procuram a Associação com uma proposta ou ideia de estudo envolvendo um dos 7 municípios da região ou também podem optar por participarem de algum dos projetos que já estão em andamento na Amvali, a partir disso, recebem todo apoio referente ao conhecimento e opinião dos profissionais para auxiliar no decorrer do trabalho, sem retirar a autonomia do estagiário. O programa também permite horário flexível de acordo com a rotina da universidade e do acadêmico.



EVENTOS ESPECIAIS

Congresso de Prefeitos e Prefeitas

A Federação Catarinense de Municípios – FECAM, através do Colegiado de Secretários Executivos das Associações de Municípios de Santa Catarina, realizou o Congresso Catarinense de Prefeitos e Prefeitas nos dias 24 a 26 de setembro de 2019, na Arena Petry, em São José/SC, Grande Florianópolis. O encontro promoveu integração entre agentes municipalistas das federações e a Confederação Nacional de Municípios – CNM sobre ações e projetos municipalistas visando a troca de saber e expertise.

O Evento foi dividido em três eixos : 1) Conversas de Impacto e Inovações, 2) Cidades em Rede e Redes de Inovação e 3) Gestão Eficiente, além da Feira “Cidades para pessoas, soluções para municípios”, o Congresso de Prefeitos e Prefeitas é formatado para permitir um espaço de conversa, vivências e apresentação de soluções entre os participantes, visando a discussão de reposicionamento e conhecimento de ferramentas aplicáveis nos municípios, a partilha de inovação e momento de colaboração que auxiliem na transposição de limites e barreiras.

A Amvali esteve presente nos três dias de Congresso, onde os integrantes da equipe participaram de diversas ações que estavam na programação do evento. Entre elas, a realização da abertura do Seminário de Gestão de Recursos, Infraestrutura e Financiamento e mediação no Seminário de Sustentabilidade e Meio Ambiente.



Seminário Catarinense de Gestão de Recursos, Infraestrutura e Financiamento

Este seminário integrou o Congresso de Prefeitos como um dos eventos que marcaram a programação. Teve atuação direta na demonstração da força da inovação presente nas práticas municipalistas catarinenses, na integração do conhecimento técnico e a interdisciplinaridade. O seminário foi dirigido principalmente pela atuação dos Colegiados de Engenheiros e Arquitetos e Gestores de Convênios. A integração destas áreas são fundamentais na efetividade e eficiência da gestão municipal.

Temas desafiantes como a concessões e serviços públicos como fonte de receita aos municípios, a realização de financiamento por meio de operações de crédito, desenvolvimento e regularização de projetos na área da saúde, a utilização da plataforma Mais Brasil, a utilização da metodologia BIM, a importância da análise de solos nas obras públicas, a sensibilização para implementação de medidas de acessibilidade, entre outros, foram marcados pela presença de entidades renomadas como CREA/SC, CAU/SC, TCE/SC, MPSC, ANVISA, CNM, CAIXA, BADESC e DETRU.



Crédito: Fernando Tubos



Crédito: Fernando Tubos

O Consórcio Intermunicipal de Gestão Pública do Vale do Itapocu - CIGAMVALI é um órgão público que atua em parceria entre os municípios que o compõem, para a realização de ações conjuntas, que visem a gestão associada e a prestação de serviços públicos consorciados com ênfase na racionalização de recursos, visando o fortalecimento, a transparência e a eficiência na administração pública municipal.

Atualmente os municípios que fazem parte do CIGAMVALI são: Barra Velha, Corupá, Guaramirim, Jaraguá do Sul, Luiz Alves, Massaranduba, São João do Itaperiú e Schroeder.

Os programas desenvolvidos através do CIGAMVALI são direcionados para uma coordenação, podendo ser de Meio Ambiente, Infraestrutura ou de Projetos, de acordo com o seu enquadramento técnico.

Conheça os programas do CIGAMVALI:



COORDENAÇÃO DE MEIO AMBIENTE

Licenciamento Ambiental

O programa de Licenciamento Ambiental foi criado para atender a demanda ambiental dos municípios consorciados auxiliando na análise dos processos dos municípios de Guaramirim, São João do Itaperiú e Schroeder.

Com a crescente necessidade de uma boa gestão ambiental e agilidade nas análises, os municípios viram no licenciamento ambiental de forma consorciada a melhor opção para atender a comunidade com transparência, e também auxiliar na otimização de recursos públicos, visto que os municípios de forma conjunta atendem a legislação estadual que determina o número mínimo de técnicos para fazer tais análises, bem como aproxima os entes envolvidos em todo o processo.

Hoje o programa conta com a equipe de 5 técnicos analistas e uma Coordenadora Ambiental. A maior demanda atendida pela equipe são os processos industriais, com empresas de diversos segmentos que buscam a regularização ou que estão iniciando suas atividades.

Municípios participantes: Guaramirim, Schroeder e São do João do Itaperiú.

Concluído em 2019:

- Habilitação dos municípios junto ao Conselho Municipal do Meio Ambiente - CONSEMA;
- Formação de equipe multidisciplinar;
- Início das análises de processos de licenciamento ambiental;
- Elaboração de minutas para legislação ambiental regionalizada.



Estudo técnico do Morro Boa Vista

Um dos maiores atrativos turísticos da região é o Morro da Boa Vista em Jaraguá do Sul. E lá é desenvolvido um trabalho conjunto entre a Amvali e o CIGAMVALI. Para organizar o crescimento aliando qualidade e bem-estar do turista e da comunidade, foram feitas reuniões com os diversos grupos envolvidos no local, como a Associação de Moradores, Instituto Chiesetta Alpina, Clube de Voo Livre entre outros.

Entre os trabalhos que vem sendo desenvolvidos, está a urbanização de algumas vias da comunidade, com a projeção de um possível binário para aumentar a mobilidade.

Municípios participantes: Jaraguá do Sul, Guaramirim e Massaranduba.

Concluído em 2019:

- PMI - Procedimento de Manifestação de Interesse;
- Estudo de demanda e capacidade de carga;
- Estudo Fundiário;
- Reuniões com todas entidades envolvidas;
- Apontamento da área de utilidade pública;
- Criação do grupo de trabalho do Boa Vista;
- Elaboração do projeto de urbanização do Morro Boa Vista.



COORDENAÇÃO DE INFRAESTRUTURA

Na coordenação de Infraestrutura, acontecem os programas do “IG da Banana”, o Programa do “SISBI” e “Cicloturismo”, e por iniciativa do Governo do Estado o “Programa Recuperar” das rodovias estaduais.

IG da Banana

O INPI concedeu em agosto de 2018 o registro de indicação geográfica (IG), na espécie Denominação de Origem (DO), para o produto “Banana” da Região de Corupá, com uma área de abrangência de 857,3 km², distribuídos pelos municípios de Schroeder, Jaraguá do Sul, Corupá e São Bento do Sul (que não faz parte da região do Vale do Itapocu).

Desde então os trabalhos não pararam, nos últimos anos o SEBRAE vem nos auxiliando na formulação dos materiais, sensibilizações, capacitações, planos de marketing, divulgação para fortalecermos a região e alavancarmos ainda mais a IG da Banana, levando essa marca mundo a fora.

Municípios participantes: Corupá, Jaraguá do Sul e Schroeder.

Concluído em 2019:

- Visita a Bento Gonçalves (Vale dos Vinhedos);
- Lançamento da segunda fase do Ig da Banana;
- Criação do Conselho Regulador;
- Definição da Entidade Gestora;
- Criação do Regimento do Conselho;
- Revisão dos cadernos de campo, regulamento de uso e definição do sistema de registros das informações geradas;
- Apresentação da Entidade Gestora as demais associações.





SISBI-POA

O Sistema Brasileiro de Inspeção de Produto de Origem Animal (SISBI-POA) é um programa onde todos os 7 municípios do Vale do Itapocu participam, sendo que todos eles já contam com Serviço de Inspeção Municipal (SIM).

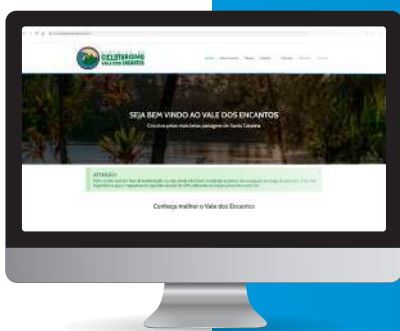
Visamos de forma consorciada aderir ao SISBI-POA que será liberado ao consórcio pelo Ministério da Agricultura Pecuária e Abastecimento (MAPA) de Santa Catarina a partir do momento que os estabelecimentos da nossa região estiverem aptos.

Entre os trabalhos desenvolvidos para essa adesão, temos a padronização das leis municipais referente ao serviço de inspeção, capacitação dos técnicos envolvidos para aplicação dessa legislação dentro do estabelecimento.

Com o selo SISBI-POA os estabelecimentos poderão vender dentro de todo território brasileiro viabilizando não apenas o crescimento dos estabelecimentos e sim de toda nossa região do Vale do Itapocu.

Concluído em 2019:

- Criação de Câmara Técnica;
- Participação da Câmara Técnica no Curso de Atualização em Inspeção ministrado por Auditores do MAPA em Lages;
- Elaboração da Minuta da Lei de Inspeção;
- Elaboração do Manual de Equivalência;
- Levantamento dos estabelecimentos segundo sua classificação;
- Levantamento das quantidades de Exames Laboratoriais por município.



Cicloturismo

O Circuito de Cicloturismo Vale dos Encantos, abrange os 7 municípios do Vale do Itapocu, e conta com duas rotas de aproximadamente 500 km, passando próximo dos pontos turísticos mais procurados da região. O circuito conta com as mais diversas paisagens desde a serra até o mar.

Concluído em 2019:

- Lançamento da Rota Serra;
- Definição da Rota Mar;
- Projeto cadastrado junto ao SIGEF (emenda de R\$ 100.000,00);
- Elaboração do Site (Circuito de Cicloturismo Vale dos Encantos).



Programa Recuperar

O Programa Recuperar é uma iniciativa do Governo do Estado com os consórcios, que prevê a manutenção rotineira das malhas viárias estaduais, abrangendo Barra Velha, São João do Itaperiú, Massaranduba, Guaramirim e Jaraguá do Sul, contando com serviços de tapa buraco, drenagem, roçada e sinalização.

Concluído em 2019:

- Projeto cadastrado junto ao SIGEF;
- Conta aberta (Banco do Brasil);

O presidente da Amvali e prefeito de Massaranduba, Armino Sesar Tassi, assina o termo de cooperação com o Projeto Recuperar.

COORDENAÇÃO DE PROJETOS

Na coordenação de Projetos, foi inaugurado o Laboratório de Inovação onde acontece as pesquisas e desenvolvimento do produto de controle ao Maruim.

Há quase 15 anos foi iniciada a pesquisa sobre o combate ao Maruim pela Associação dos Municípios do Vale do Itapocu (Amvali). Em 2018, através do CIGAMVALI, deu-se início ao Programa Maruim, que contempla uma série de atividades, que vão desde a produção, armazenamento, cuidados e aplicação de um bioativo e capacitação de todo o pessoal envolvido direta e indiretamente, com recursos financeiros dos municípios.

Em 2018 e 2019 começaram as fases de testes em campo, onde o produto que foi desenvolvido pelos cientistas e pesquisadores passou a ser utilizado nas propriedades experimentais para análise e acompanhamento da sua eficácia;

Municípios participantes: Barra Velha, Corupá, Guaramirim, Jaraguá do Sul, Luiz Alves, Massaranduba, São João do Itaperiú e Schroeder.

Concluído em 2019:

- Apresentação nas Câmaras de Vereadores;
- Inauguração do Laboratório.
- Escolha das Áreas Experimentais;
- Capacitação junto aos técnicos das Prefeituras Municipais;
- Aplicação do Controlador Bioativo do Maruim (CBM) nas áreas testes;
- Elaboração prévia do Protocolo de Uso do CBM;
- Elaboração de ficha de cadastro do recebimento do CBM;



Maruim (*Culicoides*)



Laboratório de Inovação - Programa Maruim



Inauguração do Laboratório



Equipe Amvali e CIGAMVALI



Escolha das áreas experimentais



Áreas testes identificadas



EXPEDIENTE

Coordenação Geral: Juliana Pereira Horongoso Demarchi
Projeto Gráfico e Diagramação: Jalielson Fernandes
Distribuição Gratuita com circulação dirigida

Endereço: Arthuz Gumz, 88 - Vila Nova - Jaraguá do Sul
Telefone: 47 3370-7933 | **Site:** www.amvali.org.br



