



NOTÍCIAS Amvali

ASSOCIAÇÃO DOS MUNICÍPIOS DO VALE DO ITAPOÇU

Barra Velha
Corupá
Guaramirim
Jaraguá do Sul
Massaranduba
São João do Itaperiú
Schroeder

VISÃO

Ser referência estadual em integração microrregional visando o desenvolvimento sustentável

MISSÃO

Fomentar o desenvolvimento sustentável dos municípios da microrregião, através do fortalecimento da representatividade e de ações integradas de interesse público.

Ano 1 • nº 2 • Fevereiro/2008 • www.amvali.org.br



Dávio Leu recebe o apoio da equipe da Amvali e dos colegas Prefeitos.

PRESIDENTE DA AMVALI ASSUME A FECAM

O Presidente da Amvali e Prefeito de Massaranduba - Dávio Leu, foi eleito Presidente da Federação Catarinense de Municípios - Fecam no dia 30 de janeiro, durante Assembléia Geral Ordinária realizada no auditório da Fiesc, em Florianópolis. A eleição foi por aclamação e contou com a presença do Governador do Estado em Exercício - Leonel Pavan, do Presidente da Confederação Nacional dos Municípios CNM - Paulo Roberto Ziulkoski, do Presidente da Fecam

em 2007 - José Milton Scheffer, do Presidente da FIESC - Alcântaro Corrêa e outras autoridades.

Durante a solenidade de posse, Dávio Leu contou um pouco da sua história e falou sobre a importância do municipalismo e do associativismo que é a marca de Santa Catarina. "Temos que continuar fortalecendo e participando das ações desenvolvidas pela Federação, assim será mais fácil a busca pelos nossos objetivos", disse a todos os prefeitos presentes.

A equipe técnica da Amvali esteve presente na Assembléia juntamente com os Prefeitos Conrado Muller (Corupá), Felipe Voigt (Schroeder), Moacir Antonio Bertoldi (Jaraguá do Sul) e Valdir Corrêa (São João do Itaperiú) que aproveitaram a viagem para participarem de duas capacitações, uma sobre Simples Nacional e outra sobre a Elaboração de Projetos para os Ministérios da Cultura e Esporte, além da palestra Eleições 2008.

Amvali apresenta projetos na Associação Empresarial de Jaraguá do Sul

Página 2



EDITORIAL

Amvali presta homenagem as mulheres

A Associação dos Municípios do Vale do Itapocu promove Café Treinamento no dia 7 de março, das 14 às 16 horas, na sede da entidade. O evento é destinado ao público feminino em comemoração ao Dia Internacional da Mulher (Dia 08 de Março). A programação contará com palestra sobre Marketing Pessoal e dicas de etiqueta ministrada por Janice Hafermann Breithaupt – Professora de Curso Superior e Palestrante.

O objetivo da palestra é distinguir as regras básicas de etiqueta com a finalidade de fortalecer seu Marketing Pessoal. Além disso, levar a noção aos participantes, de que mesmo vivendo numa sociedade acelerada e competitiva, ter bons modos, praticar boas maneiras, ser educado são qualidades cada vez mais valorizadas para quem ambiciona ascensão e sucesso profissional bem como realização e estima pessoal.

As credenciais já estão sendo comercializadas a R\$ 30,00. Conta com o apoio da Acijs e Apevi e patrocínio da Corpore Sano e Farmácia Receituário. Desde já a entidade parabeniza todas as mulheres pelo seu dia. Informações 3370-7933.

EXPEDIENTE

Presidente: Prefeito de Massaranduba Dávio Leu

– **Secretário Executivo:**

Alessandro Hansen Vargas

Jornalista Responsável e

Redação: Adriane Schimainski dos Santos (SC 01971 JP)

imprensa@amvali.org.br -

Revisão: Alessandro Hansen

Vargas **Fotos:** Adriane Schimainski

dos Santos – **Diagramação:**

ID Editora Ltda (ideditora@terra.

com.br) – **Impressão:** Gráfica 22

– Distribuição Gratuita /

Circulação Dirigida –

Tiragem: 1.000 exemplares

– **Periodicidade:** mensal –

Fone/Fax: (47) 3370-7933 –

www.amvali.org.br.



Equipe Técnica e Diretoria da Amvali com a Diretoria da Acijs

AMVALI APRESENTA PROJETOS PARA ACIJS

A Associação dos Municípios do Vale do Itapocu – Amvali apresentou dois projetos de interesse público da microrregião para a Diretoria da Acijs/Apevi, no dia 11 de fevereiro. O intuito foi buscar parcerias para a realização dos mesmos.

Estiveram presentes o Presidente da Fecam e Presidente da Amvali - Dávio Leu, o Secretário Executivo – Alessandro H. Vargas e a Assessora de Planejamento e Meio Ambiente – Rosana Silva dos Reis Thiesen que apresentaram os planos de trabalho para elaborar o “Diagnóstico da Mata Ciliar ao Longo dos Principais Cursos D’Água da Comarca de Jaraguá do Sul” e o “Plano Diretor de Recursos Hídricos da Bacia do Itapocu”.

Estes projetos são ações previstas na quarta diretriz do Planejamento Estratégico da Amvali - que trata da Gestão Ambiental dos municípios da microrregião. O Diagnóstico das Matas Ciliares, projeto de média complexidade, com aproximadamente 3.168 horas técnicas, tem por objetivo levantar e avaliar a atual situação da cobertura vegetal nas áreas urbanas ao longo dos principais cursos d’ água

nos Municípios da Comarca de Jaraguá do Sul (Corupá e Jaraguá do Sul), e sua adequação ao Código Florestal (Lei Federal nº. 4.771/65) e aos respectivos Planos Diretores de Uso e Ocupação do Solo daqueles municípios.

Já o Plano Diretor de Recursos Hídricos, projeto de alta complexidade, com aproximadamente 57.600 horas técnicas, deverá ser um instrumento norteador das políticas de gestão dos recursos hídricos, orientando os agentes sociais para a correta utilização e monitoramento dos recursos no âmbito da bacia hidrográfica, com objetivos claros para a promoção do desenvolvimento sustentável do território. Os projetos tiveram o apoio de toda a diretoria da Acijs e Comitê Itapocu. O presidente da Acijs, Paulo Chiodini, colocou-se à disposição para auxiliar a Amvali na condução e viabilização dos projetos apresentados.

Na terça-feira, dia 19 de fevereiro, uma comitiva da Amvali e da Acijs/Apevi participou de audiência com o Secretário de Estado de Desenvolvimento Econômico e Sustentável, Deputado Onofre Santo Agostini, para pleitear o apoio estadual na Elaboração do Plano.

ENTIDADE MUNICIPALISTA CONTRIBUI PARA O CRESCIMENTO DA MICRORREGIÃO

O Prefeito de Jaraguá do Sul – Moacir Antonio Bertoldi disse em entrevista a Assessoria de Imprensa da Amvali, que o crescimento dos Municípios deve ser feito através do associativismo, principalmente da Amvali que é a entidade que engloba as sete Prefeituras da microrregião e as sete Câmaras de Vereadores.

De acordo com Bertoldi, “a Associação tem cumprido o seu papel através de projetos como o Comitê da Bacia Hidrográfica do Rio Itapocu e do ‘Consórcio das Águas’ que são importantes não somente aos Municípios, mas para a sobrevivência das pessoas”.

Além disso, o Prefeito destaca que Jaraguá do Sul tem colocado alguns desafios e discussões

através do Fórum Permanente de Desenvolvimento Econômico (PROJARAGUÁ) e que indiretamente ou diretamente acaba envolvendo toda microrregião. Outro ponto importante é a Escola de Governo e Cidadania da Amvali, que trabalha a cidadania, a ética, a informação, o conhecimento e desenvolvimento político da sociedade.

O Prefeito ainda aponta que “é através da Amvali que são discutidos os problemas de interesse microrregional, como a questão do esgoto sanitário. Jaraguá do Sul tem 56% do esgoto em tratamento, mas queremos trabalhar isso também com os demais municípios, oferecendo uma melhor qualidade de vida a população”.



**Prefeito de Jaraguá do Sul,
Moacir Antônio Bertoldi**

PREFEITO DE GUARAMIRIM APONTA INVESTIMENTOS E DESTACA O CONSÓRCIO DAS ÁGUAS



**Prefeito de Guaramirim,
Mário Sérgio Peixer**

O Prefeito de Guaramirim – Mário Sérgio Peixer vem realizando muitas obras no Município, além de priorizar a área da Saúde, Educação e de Cultura. Somente na área cultural são oferecidas 17 oficinas que podem atender cerca de mil pessoas. Na Assistência Social também são oferecidas 11 oficinas entre estas, de corte e costura, pintura e horta caseira que beneficiam aquelas pessoas inscritas nos programas oferecidos, possibilitando uma fonte de renda.

Os próximos investimentos beneficiarão a infra-estrutura da cidade, onde serão pavimentadas mais de 19 ruas através de convênios já firmados com o Governo Federal e com o Governo Estadual. Através de parceria com a Associação Comercial de Guaramirim (Aciag) foi possível trazer novas empresas o que

aumentou o retorno do ICMS, nu trabalho integrado com a Amvali. “Estamos no rumo certo, dentro das nossas expectativas e com certeza Guaramirim será uma potência num futuro muito próximo”, destacou Peixer.

Segundo o Prefeito Mário Sérgio Peixer, “juntamente com a Amvali podemos unir forças para que todos os municípios da microrregião atinjam seus objetivos. E através dos colegiados é possível discutirmos nossos objetivos e criarmos projetos como o Consórcio das Águas que vem a beneficiar o nosso Município. Acredito que em cerca de cinco a 10 anos, os municípios possam ter água em abundância e de qualidade para oferecer aos munícipes. Este consórcio visa a qualidade e também a redução dos custos”.

VALE DO ITAPOCU TEM DEFICIÊNCIA NA TELEFONIA MÓVEL

O Presidente da Fecam e da Amvali, Dávio Leu, visitou a sede da Brasil Telecom em Florianópolis e solicitou ao titular da Diretoria Comercial, André Luiz Faria Tostes, que a operadora expanda seus serviços de cobertura ADSL aos Municípios da Amvali e também a cobertura de serviços de Telefonia Móvel, especificamente na Rodovia que liga Massaranduba à Barra Velha via São João do Itaperiú pela SC -474.

Apesar do potencial existente para a expansão econômica da microrregião,

o Vale do Itapocu tem deficiência na cobertura por rede ADSL (Asymmetrical Digital Subscriber Line). Segundo Dávio, "tal problema influencia diretamente os negócios ao inviabilizar a comunicação eficiente das empresas locais com fornecedores e clientes, estando as empresas sujeitas à simultaneidade das ações de acesso à Internet (por conexão discada) com ligações telefônicas comuns, afetando sua imagem e competitividade frente ao mercado externo".

A rodovia SC-474, que apresenta

excelentes condições de tráfego entre o Vale do Itapocu e o litoral, não tem sido plenamente utilizada pela população dos Municípios da Amvali, devido à inexistência de cobertura de telefone celular.

O Presidente ainda aponta que, caso a moderna rodovia SC-474 estivesse sendo utilizada com maior frequência, funcionaria como canal de escoamento de boa parte da produção da microrregião, desafogando o fluxo da BR-280, cujo volume de tráfego já foi em muito ultrapassado.

CONSÓRCIO DAS ÁGUAS TEM 1ª ASSEMBLÉIA EM SÃO JOÃO

A Associação dos Municípios do Vale do Itapocu realiza a 1ª Assembléia Geral Ordinária do Consórcio das Águas do Itapocu e a 100ª Assembléia Geral Ordinária da Amvali na próxima sexta-feira, dia 29, na Câmara de Vereadores de São João do Itaperiú, a partir das 10 horas. Durante a assembléia do Consórcio das Águas acontecerá a eleição da 1ª Diretoria e Conselho Fiscal do Consórcio. Já a Assembléia da Amvali terá como pauta a apreciação do parecer do Conselho Fiscal e do Colegiado de Agricultura, Pesca e Aqüicultura acerca do projeto "Bioálcool da Banana".

ESCOLA DE GOVERNO

A Escola de Governo e Cidadania da Microrregião da Amvali através do Instituto de Cidadania e Estudos Públicos (ICEP) em parceria com a Unerj estão com inscrições abertas para a formação de mais uma turma em 2008. A Escola prioriza a formação e capacitação de pessoas da microrregião, para exercerem atividades públicas ou privadas com competência e liderança, primando pela formação de ética e da cidadania. As aulas acontecem todas as terças-feiras, das 19 às 22 horas, são ministradas por lideranças da esfera municipal, estadual e nacional. Estão abertas 40 vagas. Maiores informações pelo 3370-7933.



**Secretário
Executivo,
João Geraldo
Bernardes.**

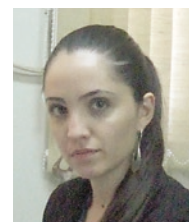
CONHEÇA NOSSOS PARCEIROS: NESTE MÊS AMUNESC E AMAI

AMUNESC

A Associação de Municípios do Nordeste de Santa Catarina - Amunesc, foi fundada em 12 de dezembro de 1973, sucedendo a Fundação para o Desenvolvimento de Santa Catarina - Fidesc criada em 18 de maio de 1967, inspirada no modelo de governo americano, sob o programa "Aliança para o Progresso", para consorciar serviços aos municípios-integrantes.

Em 2008 será presidida pelo Prefeito de Joinville, Marco Antônio Tebaldi, município no qual encontra-se sua sede. Além disso, a entidade é formada pelos seguintes Municípios: Araquari, Balneário Barra do Sul, Campo Alegre, Garuva, Itapoá, Joinville, Rio Negrinho, São Bento do Sul, São Francisco do Sul.

Segundo o Secretário Executivo João Geraldo Bernardes, "a missão da entidade é promover, com base na ética e na independência político-partidária, o município como unidade autônoma de governo, fortalecer sua capacidade de formular políticas, prestar serviços de boa qualidade, aprimorar a qualidade de vida de seus munícipes e fomentar o desenvolvimento local, com o objetivo de se alcançar uma sociedade democrática e a valorização da cidadania".



**Secretária
Executiva,
Ingrid
Piovesan.**

AMAI

A Associação dos Municípios do Alto Irani - Amai, foi criada em 6 de outubro de 1978, com o intuito de defender os interesses institucionais dos municípios da região. É uma entidade de assessoramento técnico municipal e de prestação de serviços que visa o desenvolvimento integrado dos municípios associados. O objetivo é a realização de obras e serviços de interesses comuns para fortalecer a capacidade administrativa, econômica e social dos municípios.

Com prestação de serviços nas áreas de arquitetura, movimento econômico e administrativo, a Amai é um instrumento representativo das reivindicações junto aos governos estadual e federal.

A Associação desenvolve um trabalho de extremo significado para a microrregião do Alto Irani e os seus quatorze municípios consorciados: Abelardo Luz, Bom Jesus, Entre Rios, Faxinal dos Guedes, Ipuacu, Lajeado Grande, Marema, Ouro Verde, Ponte Serrada, Passos Maia, São Domingos, Vargeão, Xaxim e Xanxerê.