



PREFEITURA
JARAGUÁ DO SUL

NOTA TÉCNICA Nº 0019_V1/2014

COMPORTAMENTO DAS ADMISSÕES E DEMISSÕES
EM JARAGUÁ DO SUL NO ANO DE 2013

ALINHAMENTO ESTRATÉGICO

Jaraguá Ativa: Cidade inteligente e sustentável, cidade para as pessoas.

Visão da Secretaria de Desenvolvimento Econômico: Ser referência internacional na indicação de caminhos estratégicos para o desenvolvimento sustentável da Cidade.

Missão da Secretaria de Desenvolvimento Econômico: Ser o indutor das tomadas de decisões do Poder Público e da Sociedade, através de critérios técnicos.

Macro Diretriz: JARAGUÁ ATIVA

Programa: Economia Ativa

Iniciativa estratégica: Ambiente favorável

Prefeito: Dieter Janssen

Vice-Prefeito: Jaime Negherbon

Secretário de Desenvolvimento Econômico: Benyamin Parham Fard

Diretor de Desenvolvimento Econômico: Marcio Manoel da Silveira

Gerente de Pesquisa e Informação: Márcia Zanievicz da Silva, Dra.

Responsável técnico: Marcia Zanievicz da Silva, Dra.

Revisão: Benyamin Parham Fard e Marcio Manoel da Silveira

SUMÁRIO

1	APRESENTAÇÃO	3
2	JARAGUÁ ATIVA	3
3	VARIAÇÃO DO EMPREGO EM JARAGUÁ DO SUL NO ANO DE 2013	4
4	VARIAÇÃO DO EMPREGO EM 2013, COMPARATIVO ENTRE JARAGUÁ DO SUL, SANTA CATARINA E BRASIL.....	6
5	RANKING DE CRIAÇÃO DE VAGAS EM SANTA CATARINA NO ANO DE 2013.....	8

1 APRESENTAÇÃO

A Nota Técnica apresenta a análise relacionada ao comportamento do saldo de empregos ocorridos no ano de 2013, comparando-os com anos anteriores e com os resultados obtidos em Santa Catarina e no Brasil. Os dados analisados são os saldos ajustados¹ oriundos do Cadastro Geral de Empregados e Desempregados (CAGED) informado pelo Ministério do Trabalho e Emprego (MTE).

2 JARAGUÁ ATIVA

A Macro Diretriz Jaraguá Ativa (FARD; SILVEIRA; HENNING, 2013) define a Política de Desenvolvimento Sustentável de Jaraguá do Sul, onde são apontados direcionamentos e ações de curto, médio e longo prazo para o Município. A Macro Diretriz é dividida em quatro programas que, por sua vez, são divididos em três iniciativas estratégicas cada, e essas se desdobram em diversas ações. Os quatro programas são denominados, respectivamente, de Inovação Empreendedora, Ambiente Sustentável, Economia Ativa e Cidade Inteligente.

Figura 1 - Macro Diretriz Jaraguá Ativa



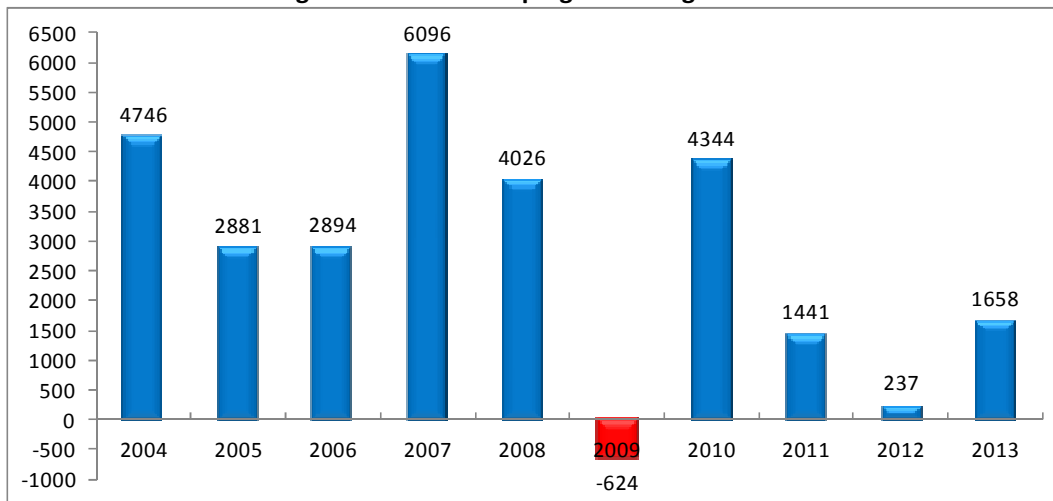
Fonte: Fard, Silveira e Henning (2013).

¹ O saldo ajustado é composto também pelas informações disponibilizadas fora do prazo.

3 VARIAÇÃO DO EMPREGO EM JARAGUÁ DO SUL NO ANO DE 2013

Jaraguá do Sul, no ano de 2013, conforme dados ajustados do CAGED (2013), gerou 1.658 novas vagas de trabalho, valor acima 600% superior ao ocorrido no ano de 2012, quando o saldo de empregos gerados foi de 237 vagas e 15% superior ao saldo positivo, obtido no ano de 2011. A Figura 2 ilustra o saldo anual da variação do emprego, de Jaraguá do Sul, dos últimos 10 anos.

Figura 2: Saldo de emprego em Jaraguá do Sul

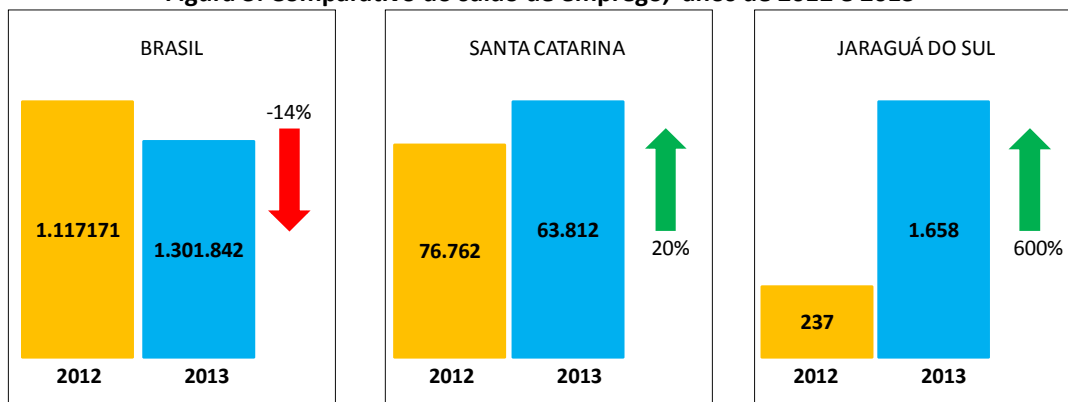


Fonte: Adaptado do MTE (2013).

A figura permite observar que o comportamento do saldo anual de emprego em Jaraguá do Sul é instável, com oscilações significativas tanto positivas, como no caso dos anos de 2004 e 2007 quanto negativas, a exemplo do ocorrido no ano de 2009. Tal instabilidade acarreta uma maior dificuldade na determinação de projeções futuras, baseadas em históricos, fato que exige um acompanhamento sistemático setorializado.

Na Figura 3 ilustra-se de forma comparativa o saldo de emprego obtido nos anos de 2012 e 2013 por Jaraguá do Sul, Santa Catarina e o Brasil.

Figura 3: Comparativo do saldo de emprego, anos de 2012 e 2013

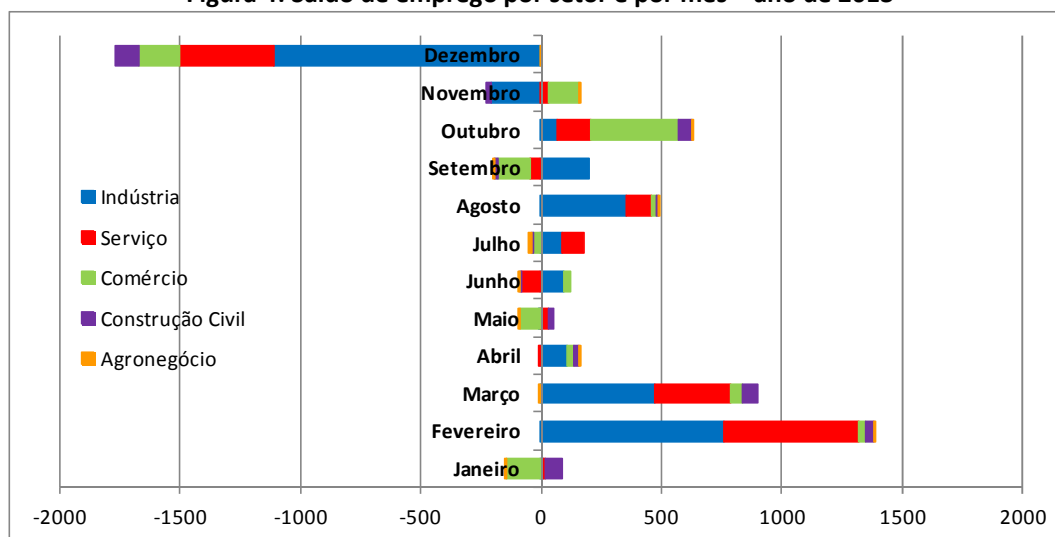


Fonte: Adaptado do MTE (2013).

Conforme ilustrado na figura, constata-se que a variação ocorrida no saldo de emprego, entre os anos de 2012 e 2013 foi positiva para Jaraguá do Sul com uma variação de 600%, que a variação em Santa Catarina, também foi positiva, obtendo no ano de 2013 um saldo de 76.762 vagas, 20% acima do obtido no ano de 2012. Já o Brasil, no ano de 2013 gerou menos empregos que em 2012, uma redução de 14% (1.117.171 vagas geradas em 2013). Isso indica que Jaraguá do Sul obteve um melhor desempenho em sua geração de estoque de empregos, no ano de 2013, comparativamente ao estado e ao País.

Para ampliar a análise, segmentou-se a movimentação de acordo com os grandes setores econômicos, tendo-se como base a classificação do IBGE (indústria, construção civil, comércio, serviço e agronegócio) constata-se que, em Jaraguá do Sul o setor industrial, precedido do setor de serviços são os maiores responsáveis pela geração ocorrida em 2013, 775 e 694 vagas respectivamente. O setor de agronegócio, em Jaraguá do Sul, ele é pouco expressivo, foram 55 admissões e 69 demissões durante 2013, gerando um saldo negativo de 14 vagas. Na Figura 4 possibilita observar as variações ocorridas, por setor, no saldo de emprego durante o ano de 2013.

Figura 4: Saldo de emprego por setor e por mês – ano de 2013



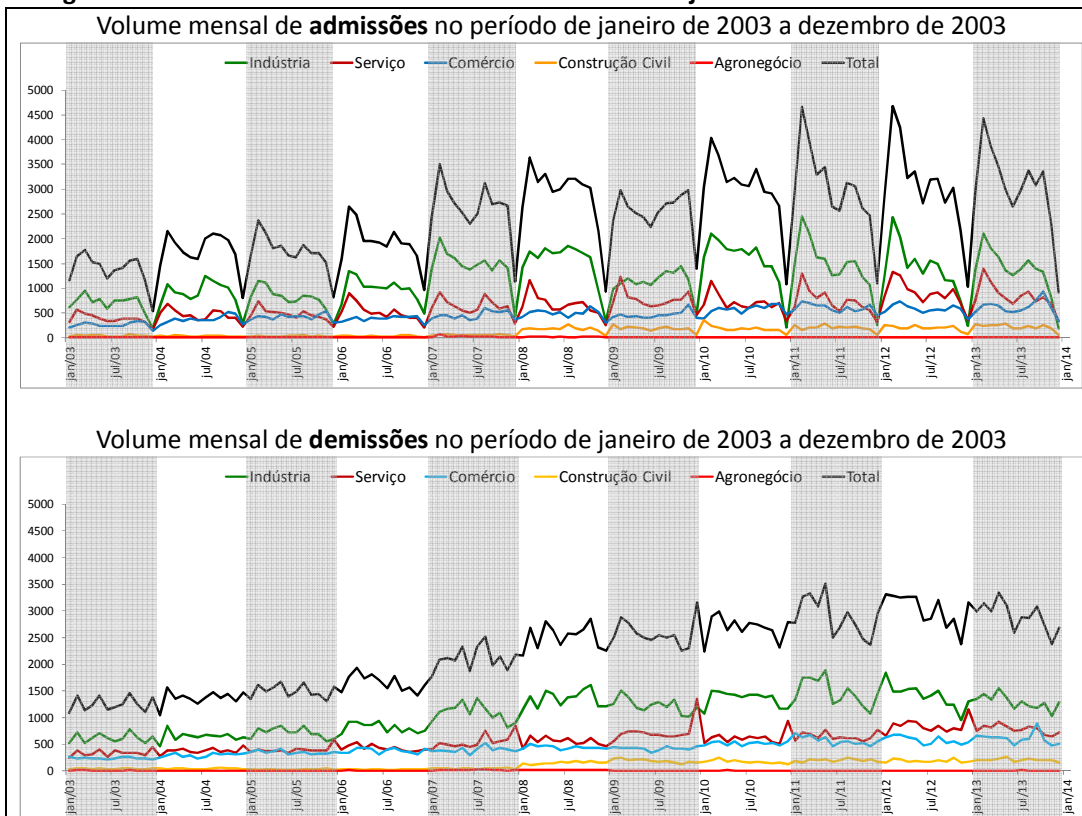
Fonte: Adaptado do MTE (2013).

Nota-se que, com pequenas exceções, o maior volume de oscilação no saldo do emprego é gerado pelo setor industrial, precedido do serviço e comércio. Esse comportamento é mais expressivo, com geração de vagas positiva no mês de fevereiro e negativa no mês de dezembro. Por outro lado, em janeiro o comércio foi o setor mais expressivo, fator que pode ser explicado pelo desaquecimento nas vendas característico desse período e o encerramento de contratos de trabalho criados especificamente para atender a movimentação característica das festas de final de ano. Ainda em relação ao comércio, observa-se que em setembro ele teve uma redução de vagas e em outubro uma ampliação, que se destacou entre os demais setores, essa movimentação atípica decorre, principalmente, do processo de venda uma rede de supermercados local.

O comportamento irregular no saldo mensal de empregos durante o ano,

evidenciado na Figura 4, constitui-se como uma característica da movimentação de admissões e demissões realizadas no município, essa afirmativa pode ser observada na Figura 5.

Figura 5: Gráfico do volume de admissões e demissões – janeiro de 2003 a dezembro 2013



Fonte: Dados da pesquisa.

A figura possibilita observar a existência de similaridade no comportamento mensal da quantidade de admissões e demissões ocorridas em Jaraguá do Sul nos últimos 11 anos (janeiro de 2003 até dezembro de 2013); que a quantidade de admissões e demissões vem se elevando ano a ano; assim como que, no período de 11 anos, o número de admissões foi superior ao de demissões fato que gerou um saldo positivo.

4 VARIAÇÃO DO EMPREGO EM 2013, COMPARATIVO ENTRE JARAGUÁ DO SUL, SANTA CATARINA E BRASIL

Para a análise comparativa entre Jaraguá do Sul, Santa Catarina e Brasil toma-se por base o saldo ajustado das admissões e demissões ocorridas durante os meses de janeiro a dezembro de 2013. Na Tabela 1 é apresentado o saldo das admissões e das demissões, segregado de acordo com os cinco grandes segmentos econômicos, de Jaraguá do Sul, Santa Catarina e Brasil. A última linha contém a variação ocorrida (diferença entre admissões e demissões). A tabela apresenta também a variação

relativa de cada setor no movimento de admissões, demissões e no saldo do período.

Tabela 1: Admitidos, demitidos e saldo no ano de 2013 – Jaraguá do Sul, Santa Catarina e Brasil

ADMITIDOS NO ANO DE 2013						
Setor	Jaraguá do Sul		Santa Catarina		Brasil	
	Saldo	Variação Relativa	Saldo	Variação Relativa	Saldo	Variação Relativa
1 - Indústria	16.318	44,6%	394.452	31,3%	4.165.202	18,9%
2 - Construção Civil	2.642	7,2%	106.277	8,4%	2.874.805	13,0%
3 - Comércio	7.446	20,3%	292.641	23,2%	5.320.484	24,1%
4 - Serviços	10.149	27,7%	424.586	33,7%	8.515.499	38,5%
5 - Agropecuária	55	0,2%	43.449	3,4%	1.216.174	5,5%
Total	36.610	100,0%	1.261.405	100,0%	22.092.164	100,0%
DESLIGADOS NO ANO DE 2013						
Setor	Jaraguá do Sul		Santa Catarina		Brasil	
	Saldo	Variação Relativa	Saldo	Variação Relativa	Saldo	Variação Relativa
1 - Indústria	15.543	44,5%	374.040	31,6%	4.027.780	19,2%
2 - Construção Civil	2.529	7,2%	101.684	8,6%	2.767.781	13,2%
3 - Comércio	7.356	21,0%	277.024	23,4%	5.019.389	23,9%
4 - Serviços	9.455	27,1%	388.936	32,8%	7.945.741	37,9%
5 - Agropecuária	69	0,2%	42.959	3,6%	1.214.302	5,8%
Total	34.952	100,0%	1.184.643	100,0%	20.974.993	100,0%
VARIAÇÃO DO EMPREGO NO ANO DE 2013						
Setor	Jaraguá do Sul		Santa Catarina		Brasil	
	Saldo	Variação Relativa	Saldo	Variação Relativa	Saldo	Variação Relativa
1 - Indústria	775	46,7%	20.412	26,6%	137.422	12,3%
2 - Construção Civil	113	6,8%	4.593	6,0%	107.024	9,5%
3 - Comércio	90	5,4%	15.617	20,4%	301.095	27,0%
4 - Serviços	694	41,9%	35.650	46,4%	569.758	51,0%
5 - Agropecuária	-14	-0,8%	490	0,6%	1.872	0,2%
Total de empregos gerados em 2013	1.658	100,0%	76.762	100,0%	1.117.171	100,0%

Fonte: Adaptado do MTE (2013).

Os dados da tabela evidenciam que em Jaraguá do Sul há uma predominância de concentração de mão de obra no setor industrial, comparativamente aos outros segmentos econômicos, característica essa um pouco diferente do registrado em Santa Catarina e no Brasil.

O setor industrial em Jaraguá do Sul foi responsável por 44,6% do volume de admissões no ano de 2013 enquanto que, no computo estadual e nacional, o segmento que realizou a maior proporção de admissões foi o de serviços, que representou 33,7% e 38,5% do total das admissões em Santa Catarina e no Brasil, respectivamente.

Na mesma direção, o volume de demissões ocorridas durante o ano de 2013, em Jaraguá do Sul, foi mais representativo no setor industrial e, a variação relativa de todos os setores foi, proporcionalmente, similar à variação relativa registrada nas admissões, fato que pode indicar que os fatores socioeconômicos ocorridos no período tiveram impacto similar em todos os setores analisados. A similaridade na variação relativa entre admitidos e demitidos também é uma característica presente na movimentação ocorrida em Santa Catarina e no Brasil.

Quanto à variação do emprego no ano de 2013, que indica a diferença entre o

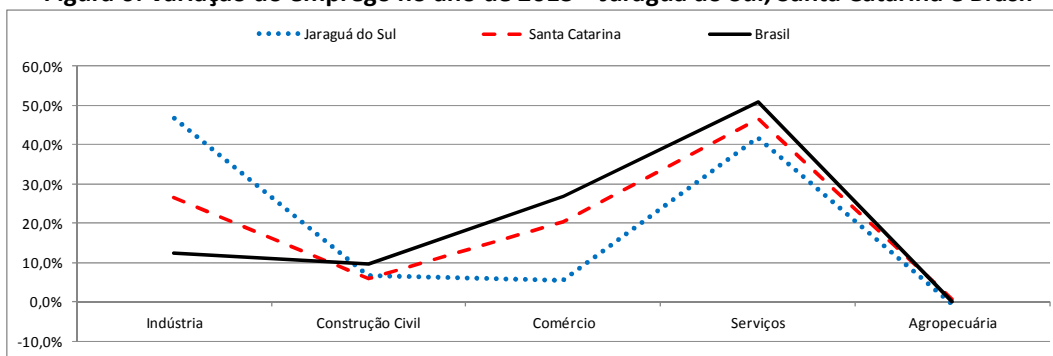
total de admissões e demissões ocorridos no período, com exceção do setor agropecuário de Jaraguá do Sul, ele foi positivo para todos os setores de Jaraguá do Sul, Santa Catarina e Brasil.

Verifica-se que em Jaraguá do Sul, o setor industrial e o de serviço foram responsáveis por 88,6% dos novos postos de trabalho gerados no ano de 2013, a indústria criou 775 postos e o setor de serviço 694. O setor de construção civil e o comércio também registraram saldos positivos, porém em menor volume com 113 e 90 novas vagas respectivamente.

Quanto à variação do emprego, no ano de 2013, em Santa Catarina e no Brasil constata-se que tiveram um comportamento diferente do registrado em Jaraguá do Sul. No estado e no país o setor de serviços foi o principal gerador de novos postos de trabalho – 46,5% em Santa Catarina e 51,0% no Brasil. No estado o setor industrial ficou em segundo lugar com a criação de 20.412 varas (26,6% do total de vagas) e no Brasil a segunda colocação ficou para o comércio com 301.095 novas vagas (27% do total de vagas), em termos de Brasil, somente 12,3% das vagas geradas foram no setor industrial.

A Figura 6 ilustra a diferença no comportamento da variação do emprego no ano de 2013, entre os cinco setores econômicos, comparando Jaraguá do Sul, Santa Catarina e Brasil.

Figura 6: Variação do emprego no ano de 2013 – Jaraguá do Sul, Santa Catarina e Brasil



Fonte: Adaptado do MTE (2013).

O setor de construção civil, serviços e agropecuária são os que apresentam maior similaridade entre os locais. A geração de vagas no setor industrial em Jaraguá do Sul, como comentado anteriormente, possui comportamento diferente do estado e do país e o setor comercial, na cidade, no ano de 2013 teve uma geração de emprego aquém da ocorrida no estado e no país.

5 RANKING DE CRIAÇÃO DE VAGAS EM SANTA CATARINA NO ANO DE 2013

Santa Catarina gerou um saldo positivo de 76.762 postos de trabalho 13 mil a mais que no ano de 2012 e representa uma variação positiva de 20,4%.

Dos 295² municípios de Santa Catarina, 294 tiveram movimentações de admissões e demissões no ano de 2013. Destes, 253 municípios geraram 79.641 novos postos de trabalho, cinco não sofreram variação e 36 municípios, juntos, perderam 2.879 vagas gerando um saldo positivo para o estado de 76.762, o que corresponde a 7% do total gerado no Brasil. Negativamente, o município de Cerro Negro teve uma redução de 1.397 vagas – ocupando o 16º pior saldo negativo entre as cidades brasileiras e o pior resultado em Santa Catarina.

Quanto aos municípios com melhor desempenho no tocante a geração de emprego, observa-se que 14 municípios catarinenses responderam por mais da metade das vagas geradas (53%). A Tabela 2 contém o total de admissões e demissões ocorridas no ano de 2013, o saldo positivo gerado e a proporção em relação ao total de empregos gerados das cidades catarinenses cujo saldo de emprego representou 2% ou mais do saldo total gerado no estado. No Anexo A é possível conhecer o saldo ajustado de todos os municípios catarinenses.

Tabela 2: Ranking dos municípios catarinenses responsáveis por 2% ou mais de empregos gerados no estado

Município	Admitidos*	Desligados*	Saldo *	Variação relativa
Total	1.261.405	1.184.643	76.762	100%
Florianópolis	118.213	110.612	7.601	10%
Joinville	119.773	113.282	6.491	8%
São José	72.751	67.318	5.433	7%
Chapecó	46.064	43.163	2.901	4%
Criciúma	38.036	35.359	2.677	3%
Blumenau	84.586	81.911	2.675	3%
Itajaí	57.537	54.870	2.667	3%
Brusque	30.158	28.266	1.892	2%
Navegantes	16.489	14.621	1.868	2%
Lages	21.929	20.104	1.825	2%
Concórdia	15.986	14.304	1.682	2%
Jaraguá do Sul	36.610	34.952	1.658	2%
Balneário Camboriu	36.361	35.093	1.268	2%
Palhoça	25.711	24.512	1.199	2%

*Saldo ajustado.

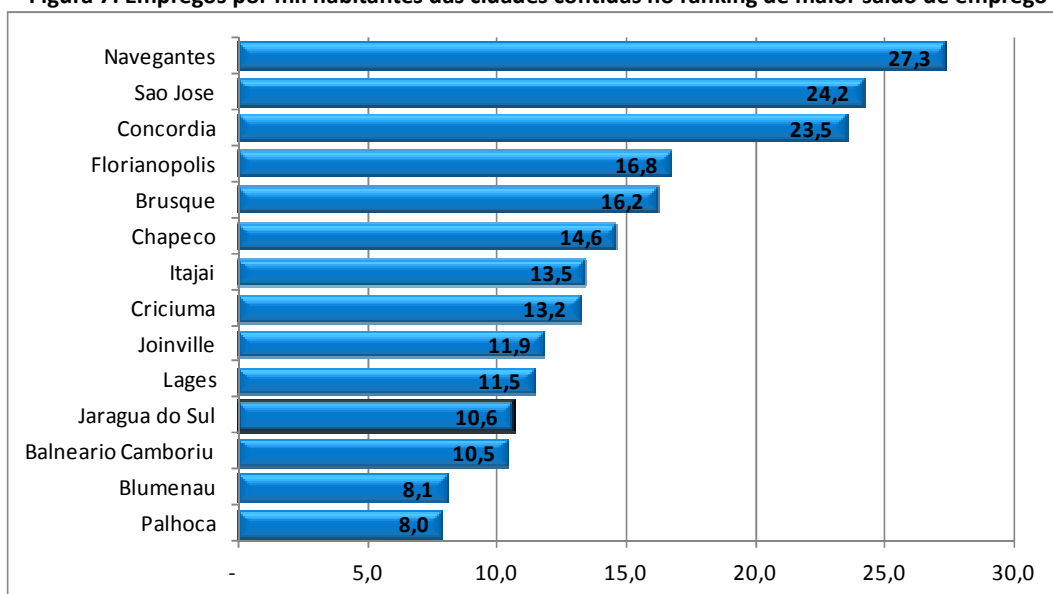
Fonte: Adaptado do MTE (2013).

Nota-se que Florianópolis (7.601 vagas), Joinville (6.491 vagas) e São José (5.433 vagas) são as cidades catarinenses que mais criaram novos postos de trabalho. Juntas, as três cidades são responsáveis por 24,5% do saldo de emprego do estado, no ano de 2013.

Por outro lado, o saldo de empregos é observado como valor absoluto e desconsidera o tamanho da população, partindo-se da premissa que cidades mais populosas necessitam gerar maior quantidade de vagas, a Figura 7 ilustra o número de empregos gerados por mil habitantes, para as cidades descritas na Tabela 2.

² Fonte: IBGE (2013)

Figura 7: Empregos por mil habitantes das cidades contidas no ranking de maior saldo de emprego

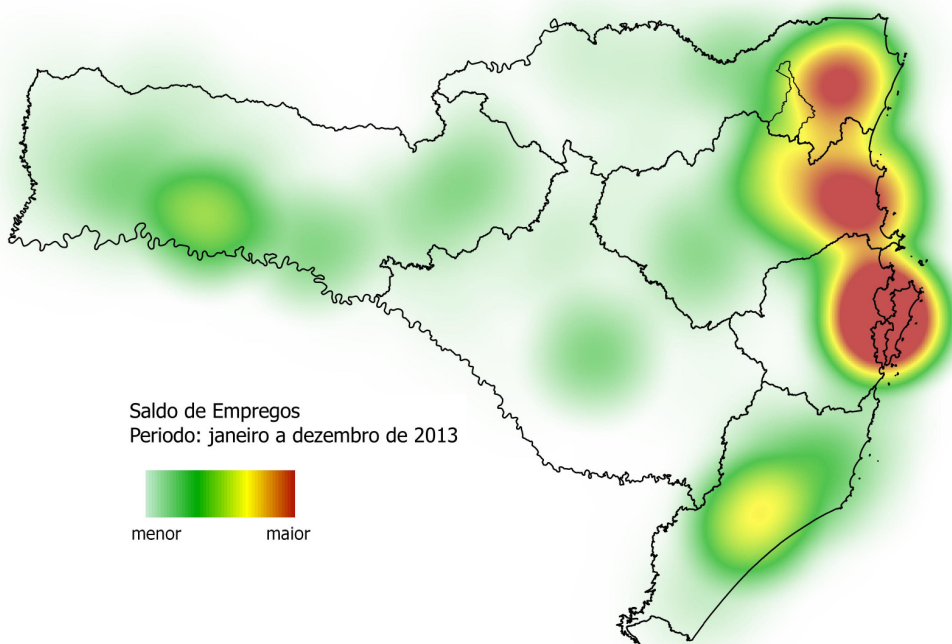


Fonte: Adaptado de IBGE (2013) e MTE (2013).

Comparando o *ranking* apresentado na Tabela 2 e o descrito na Figura 7, observa-se que, quando se leva em conta o tamanho da população, o desempenho dos municípios altera-se. Dentre os 14 municípios que foram responsáveis por 2% ou mais do saldo de emprego gerados em Santa Catarina, o melhor desempenho, medido por empregos por mil habitantes, foi da cidade de Navegantes que criou 27,3 novas vagas de trabalho para cada mil habitantes, precedida de São José, Concórdia e Florianópolis, com 24,2 – 23,5 e 16,8 vagas por mil habitantes, respectivamente, ao passo que, quando se observava apenas os números absolutos os quatro primeiros colocados eram, nessa ordem: Florianópolis, Joinville, São José e Chapecó. Na figura é possível observar que Jaraguá do Sul ficou na 11ª colocação, gerando 10,6 empregos por mil habitantes, resultado próximo à colocação obtida na classificação anterior (12ª colocação na Tabela 2).

Outra observação que pode ser feita em relação à variação de admissões de demissões, ocorridas no estado no ano de 2013, é que os saldos positivos foram mais representativos em regiões específicas, como evidencia o mapa temal contido na Figura 8.

Figura 8: Mapa termal do saldo positivo entre admissões e demissões em Santa Catarina, no ano de 2013, por região



Fonte: IPPLAN (2013).

No mapa termal apresentado, a menor variação positiva de vagas é registrada em verde claro e, quanto maior variação positiva mais intensa é a cor vermelha. Com base na figura, constata-se que a região litorânea ao norte do estado é a que concentrou a maior quantidade de vagas, com algum destaque também para a região sul e oeste do estado.

6 CONSIDERAÇÕES FINAIS

Em síntese, os dados analisados indicam que o comportamento do saldo de empregos durante o ano de 2013 foi positivo com a criação de 1.658 vagas, valor superior ao gerado no ano de 2011 (1.441) e 2012 (237).

Quanto à variação do emprego por setor econômico, Jaraguá do Sul possui um comportamento diferente do registrado no estado de Santa Catarina e no Brasil, pois no município, historicamente, o maior gerador de empregos é o setor industrial ao passo que, no estado e no país o destaque é o setor de serviços. Esse comportamento também foi observado no ano de 2013, em Jaraguá do Sul o setor industrial destacou-se como responsável por 46,7% do total de vagas geradas, enquanto que em Santa Catarina e no Brasil o setor que mais gerou novos postos de trabalho foi o de serviços com 46,4% e 51,0% vagas, respectivamente.

REFERÊNCIAS

BRASIL. Ministério do Trabalho e Emprego. **Caged estabelecimentos**. Disponível em:
<http://bi.mte.gov.br/cagedestabelecimento/pages/consulta.xhtml>. Acesso em: 22 de janeiro de 2014.

FARD, B. P.; SILVEIRA, M. M. da; HENNING, T. L. **Macro Diretriz Jaraguá Ativa** (Nota Técnica 0004_VO_2013 A). Prefeitura Municipal de Jaraguá do Sul, Jaraguá do Sul, 2013.

IBGE – Instituto Brasileiro de Geografia e Estatística. **Estados @**. Disponível em:
<http://www.ibge.gov.br/estadosat/perfil.php?sigla=sc>. Acesso em: 27 de janeiro de 2014.

IBGE – Instituto Brasileiro de Geografia e Estatística. **Estimativas populacionais para os municípios brasileiros em 01.07.2013** Disponível em:
<http://www.ibge.gov.br/home/estatistica/populacao/estimativa2013/estimativa_dou.shtm>. Acesso em: 23 de janeiro de 2014.

ANEXO A

Município	Saldo	Var. %
Total	76762	
Florianópolis	7601	9,9%
Joinville	6491	8,5%
Sao Jose	5433	7,1%
Chapeco	2901	3,8%
Criciúma	2677	3,5%
Blumenau	2675	3,5%
Itajaí	2667	3,5%
Brusque	1892	2,5%
Navegantes	1868	2,4%
Lages	1825	2,4%
Concordia	1682	2,2%
Jaraguá do Sul	1658	2,2%
Balneário Camboriú	1268	1,7%
Palhoca	1199	1,6%
São Bento do Sul	1161	1,5%
Cacador	1119	1,5%
Tubarão	1042	1,4%
Indaial	971	1,3%
Içara	853	1,1%
Tijucas	839	1,1%
Araquari	832	1,1%
Laguna	767	1,0%
Timbo	734	1,0%
Xaxim	734	1,0%
Videira	717	0,9%
Imbituba	647	0,8%
Guaramirim	641	0,8%
Rio do Sul	568	0,7%
Nova Trento	555	0,7%
Curitibanos	515	0,7%
Mafra	511	0,7%
Pomerode	503	0,7%
Camboriú	480	0,6%
São Miguel D Oeste	474	0,6%
Maravilha	471	0,6%
Rio Negrinho	453	0,6%
Santo Amaro da Imperatriz	444	0,6%
Biguaçu	438	0,6%
Pinhalzinho	435	0,6%
Barra Velha	410	0,5%
Araranguá	402	0,5%
Penha	393	0,5%
Braco do Norte	389	0,5%
Saudades	377	0,5%
Tres Barras	371	0,5%
Nova Veneza	370	0,5%
São Lourenço do Oeste	361	0,5%
Palmitos	331	0,4%
Treze Tilias	330	0,4%
Agrolândia	324	0,4%
Porto Belo	324	0,4%
São João Batista	324	0,4%
Itapema	310	0,4%
Itaiópolis	309	0,4%
Santa Cecília	308	0,4%
Campos Novos	307	0,4%
São Francisco do Sul	282	0,4%

Canoinhas	271	0,4%
Gaspar	262	0,3%
Orleans	252	0,3%
Picarras	250	0,3%
Morro da Fumaca	249	0,3%
Joacaba	245	0,3%
Jaguaruna	233	0,3%
São Ludgero	233	0,3%
Urussanga	221	0,3%
Campo Alegre	214	0,3%
Botuvera	210	0,3%
Ibirama	207	0,3%
Benedito Novo	204	0,3%
Massaranduba	203	0,3%
Porto União	197	0,3%
Itapoa	196	0,3%
Papanduva	194	0,3%
Garuva	193	0,3%
Cunha Pora	190	0,2%
Pouso Redondo	188	0,2%
Ituporanga	184	0,2%
Guabiruba	182	0,2%
Cocal do Sul	179	0,2%
Lauro Muller	176	0,2%
Quilombo	171	0,2%
Palma Sola	168	0,2%
Sangão	166	0,2%
Siderópolis	165	0,2%
Capivari de Baixo	158	0,2%
Abelardo Luz	152	0,2%
Santa Rosa do Sul	149	0,2%
Lontras	148	0,2%
Bombinhas	147	0,2%
Dionísio Cerqueira	145	0,2%
Saleta	143	0,2%
Luzerna	135	0,2%
Guatambu	133	0,2%
Presidente Getúlio	127	0,2%
São Carlos	125	0,2%
Gov. Celso Ramos	124	0,2%
Descanso	123	0,2%
Água Doce	122	0,2%
Urubici	121	0,2%
Sombrio	120	0,2%
Jacinto Machado	118	0,2%
Xanxere	117	0,2%
Campo Belo do Sul	115	0,1%
Rio dos Cedros	114	0,1%
Forquilha	112	0,1%
Doutor Pedrinho	110	0,1%
Rodeio	110	0,1%
Tunápolis	106	0,1%
São João do Sul	105	0,1%
Garopaba	103	0,1%
Faxinal dos Guedes	100	0,1%
Rio Fortuna	96	0,1%
Treze de Maio	96	0,1%
Trombudo Central	94	0,1%
Paulo Lopes	89	0,1%
Caibi	88	0,1%
Laurentino	86	0,1%
Rio do Campo	85	0,1%
Treviso	85	0,1%

Braco do Trombudo	84	0,1%
Vargeão	83	0,1%
Ita	80	0,1%
Gravatal	79	0,1%
Monte Carlo	79	0,1%
Aurora	78	0,1%
Piratuba	78	0,1%
Arroio Trinta	76	0,1%
Guaraciaba	76	0,1%
Anita Garibaldi	73	0,1%
Atalanta	73	0,1%
Vargem Bonita	72	0,1%
Witmarsum	71	0,1%
Imaruí	70	0,1%
Macieira	70	0,1%
Palmeira	70	0,1%
Antonio Carlos	69	0,1%
São Domingos	69	0,1%
Ponte Alta do Norte	68	0,1%
Romelandia	68	0,1%
Timbo Grande	68	0,1%
Balneário Rincão	67	0,1%
São João do Itaperiú	66	0,1%
Catanduvas	65	0,1%
Maracajá	65	0,1%
Schroeder	65	0,1%
Ipuacu	64	0,1%
Vitor Meireles	64	0,1%
Grao Para	62	0,1%
Petrolândia	62	0,1%
Balneário Gaivota	60	0,1%
Passo de Torres	59	0,1%
Mondai	58	0,1%
Bom Retiro	57	0,1%
Nova Itaberaba	57	0,1%
Ipora do Oeste	56	0,1%
Águas Mornas	55	0,1%
Lindóia do Sul	55	0,1%
Coronel Martins	52	0,1%
Celso Ramos	50	0,1%
Paraíso	50	0,1%
Serra Alta	49	0,1%
Águas Frias	48	0,1%
Tangara	48	0,1%
Modelo	47	0,1%
Calmon	46	0,1%
Correia Pinto	46	0,1%
Lacerdópolis	45	0,1%
Luiz Alves	45	0,1%
Monte Castelo	45	0,1%
Princesa	40	0,1%
São João do Oeste	40	0,1%
Armazém	39	0,1%
Imbuia	37	0,0%
Timbe do Sul	37	0,0%
Ipirá	36	0,0%
Santa Terezinha	36	0,0%
Campo Ere	35	0,0%
Painel	35	0,0%
Alfredo Wagner	34	0,0%
Dona Emma	34	0,0%
Entre Rios	34	0,0%
Ermo	34	0,0%

Ibicare	34	0,0%
Sao Cristovao do Sul	34	0,0%
Taio	33	0,0%
Bela Vista do Toldo	32	0,0%
Formosa do Sul	32	0,0%
Matos Costa	31	0,0%
Saltinho	30	0,0%
Sao Pedro de Alcanta- ra	30	0,0%
Aguas de Chapeco	29	0,0%
Irati	29	0,0%
Abdon Batista	27	0,0%
Brunopolis	26	0,0%
Riqueza	26	0,0%
Nova Erechim	25	0,0%
Coronel Freitas	24	0,0%
Urupema	24	0,0%
Guarujá do Sul	23	0,0%
Santa Helena	23	0,0%
Vidal Ramos	23	0,0%
Bal. Arroio da Silva	22	0,0%
Novo Horizonte	22	0,0%
Sao Jose do Cedro	22	0,0%
Angelina	21	0,0%
Bom Jesus	21	0,0%
Passos Maia	21	0,0%
Sul Brasil	21	0,0%
Bandeirante	20	0,0%
Cunhatai	20	0,0%
Marema	20	0,0%
Bocaina do Sul	19	0,0%
Major Vieira	18	0,0%
Uniao do Oeste	18	0,0%
Sao Bonifacio	17	0,0%
Sao Martinho	17	0,0%
Santa Rosa de Lima	16	0,0%
Xavantina	16	0,0%
Jardinopolis	15	0,0%
Caxambu do Sul	14	0,0%
Praia Grande	14	0,0%
Chapadao do Lageado	13	0,0%
Ouro Verde	13	0,0%

Planalto Alegre	13	0,0%
Sao Bernardino	13	0,0%
Salto Veloso	12	0,0%
Sao Joaquim	12	0,0%
Anchieta	11	0,0%
Canelinha	11	0,0%
Pres. Castelo Branco	11	0,0%
Santiago do Sul	11	0,0%
Galvao	10	0,0%
Rio das Antas	9	0,0%
Arvoredo	8	0,0%
Turvo	8	0,0%
Ponte Alta	7	0,0%
Presidente Nereu	7	0,0%
Vargem	7	0,0%
Zorzea	7	0,0%
Jose Boiteux	6	0,0%
Lebon Regis	6	0,0%
Rancho Queimado	6	0,0%
Alto Bela Vista	5	0,0%
Meleiro	5	0,0%
Ouro	5	0,0%
Peritiba	5	0,0%
Rio do Oeste	3	0,0%
Agronomica	2	0,0%
Major Gercino	2	0,0%
Tigrinhos	2	0,0%
Belmonte	1	0,0%
Jupia	1	0,0%
Anitapolis	0	0,0%
Arabuta	0	0,0%
Flor do Sertao	0	0,0%
Frei Rogerio	0	0,0%
Paial	0	0,0%
Sao Miguel da Boa Vista	-2	0,0%
Pinheiro Preto	-3	0,0%
Ascurra	-4	0,0%
Bom Jesus do Oeste	-4	0,0%
Ervai Velho	-4	0,0%
Sta Terezinha do Progresso	-4	0,0%

Barra Bonita	-5	0,0%
Irineopolis	-5	0,0%
Jabora	-5	0,0%
Iraceminha	-6	0,0%
Ibiam	-7	0,0%
Ponte Serrada	-7	0,0%
Rio Rufino	-8	0,0%
Ilhota	-11	0,0%
Balneario Barra do Sul	-15	0,0%
Capao Alto	-15	0,0%
Iomere	-16	0,0%
Sao Jose do Cerrito	-20	0,0%
Pedras Grandes	-21	0,0%
Leoberto Leal	-22	0,0%
Bom Jardim da Serra	-23	0,0%
Mirim Doce	-25	0,0%
Apiuna	-26	0,0%
Lajeado Grande	-27	0,0%
Corupa	-32	0,0%
Cordilheira Alta	-34	0,0%
Irani	-37	0,0%
Ipumirim	-51	0,1%
Fraiburgo	-97	0,1%
Otacilio Costa	-98	0,1%
Itapiranga	-136	0,2%
Morro Grande	-140	0,2%
Capinzal	-160	0,2%
Seara	-197	0,3%
Herval D Oeste	-215	0,3%
Cerro Negro	1397	1,8%